

PLANO DE ACTIVIDADES  
DO  
*G E P*  
2010

(MAIO 2010)

## ÍNDICE

<b>NOTA INTRODUTÓRIA .....</b>	<b>2</b>
<b>CAPÍTULO 1 - GABINETE DE ESTRATÉGIA E PLANEAMENTO.....</b>	<b>3</b>
1. Missão e Atribuições .....	4
2. Enquadramento Legal .....	6
3. Estrutura Orgânica .....	7
4. Visão e Valores .....	8
<b>CAPÍTULO 2 - CONTEXTO AMBIENTAL DA ACTIVIDADE DO GEP PARA 2010.....</b>	<b>9</b>
1. Ambiente Interno .....	10
2. Ambiente Externo.....	15
<b>CAPÍTULO 3 - OBJECTIVOS E ESTRATÉGIAS DA ACTIVIDADE DO GEP PARA 2010.....</b>	<b>17</b>
1. Visão Estratégica.....	18
2. Grandes Linhas de Actuação Estratégica.....	18
<b>CAPÍTULO 4 - PROJECTOS POR ÁREAS DE INTERVENÇÃO.....</b>	<b>19</b>

## NOTA INTRODUTÓRIA

De acordo com a Lei n.º 66-B/2007 de 28 de Dezembro, o planeamento e controlo da gestão dos organismos públicos deve estar organizado segundo um ciclo anual, no qual se inclui o Plano de Actividades como uma das suas peças fundamentais.

Para cumprimento deste novo modelo de gestão por objectivos, o GEP decidiu implementar um conjunto de melhorias nos seus instrumentos, de forma a torná-los mais adequados ao alinhamento que deverá existir, entre os elementos do sistema de planeamento e os três subsistemas do SIADAP, conforme se encontra definido nos artigos 7º e 8º da Lei acima referida.

Nesse sentido, apresentou-se já, no ano transacto, um novo modelo de Plano de Actividades, em que são definidos, para cada Projecto, os respectivos Objectivos, Resultados Esperados, Indicadores e Metas. Esta nova estrutura do PA destina-se a:

- uma prévia aproximação às metodologias das ferramentas de gestão;
- uma avaliação de desempenho mais precisa em relação a cada projecto e, consequentemente, de cada Unidade Orgânica e do próprio GEP;
- possibilitar a ligação em cascata entre os compromissos assumidos por via dos objectivos estratégicos estabelecidos na Carta de Missão e do programa do Governo e os objectivos das Unidades Orgânicas e dos trabalhadores;
- definir internamente fontes de verificação do cumprimento dos objectivos, de molde a facilitar a monitorização trimestral e a avaliação dos resultados anuais.

Estes procedimentos induzem uma actividade mais atenta e exigente no que concerne os aspectos de gestão de recursos. No entanto, estas novas solicitações surgem como uma oportunidade de melhoria contínua das competências e do desempenho no GEP e podem permitir uma mais objectiva diferenciação de desempenho e, consequentemente, do reconhecimento de mérito, quer para o organismo, quer para os seus dirigentes e colaboradores.



## **CAPÍTULO 1**

# **GABINETE DE ESTRATÉGIA E PLANEAMENTO**

## **1 – Missão e Atribuições**

O Gabinete de Estratégia e Planeamento é o organismo do Ministério do Trabalho e da Solidariedade Social que tem por missão garantir o apoio técnico à formulação de políticas e ao planeamento estratégico e operacional, em articulação com a programação financeira, assegurar directamente ou sob a sua coordenação as relações internacionais e a cooperação bilateral e multilateral no âmbito do MTSS e ainda, acompanhar e avaliar a execução de políticas, os instrumentos de planeamento e os resultados dos sistemas de organização e gestão, em articulação com os demais serviços do MTSS.

Na prossecução da sua missão, e de acordo com o Decreto-Lei n.º 209/2007 de 29 de Maio, desenvolve as seguintes atribuições:

- promover e realizar investigação e estudos prospectivos que contribuam para a definição e estruturação das estratégias, políticas, prioridades e objectivos do MTSS;
- apoiar a definição das principais opções em matéria orçamental, assegurar a articulação entre os instrumentos de planeamento, de previsão orçamental, de reporte e de prestação de contas, sem prejuízo das atribuições do Instituto de Gestão Financeira da Segurança Social;
- elaborar, difundir e apoiar a criação de instrumentos de planeamento, de programação financeira e de avaliação das políticas e programas do MTSS;
- acompanhar e avaliar a execução das políticas e programas do MTSS;
- elaborar e acompanhar o Programa de Investimentos e Despesas de Desenvolvimento da Administração Central (PIDDAC) do MTSS;
- garantir a produção de informação adequada, designadamente estatística, no quadro do sistema estatístico nacional, nas áreas de intervenção do MTSS;
- coordenar a informação científica e técnica do MTSS;
- difundir a documentação e informação científica e técnica e exercer a respectiva função editorial;

- coordenar a actividade do Ministério de âmbito internacional, garantindo a coerência das intervenções e a sua articulação com o Ministério dos Negócios Estrangeiros no âmbito das suas atribuições próprias;
- propor e desenvolver actividades no âmbito da cooperação designadamente com os países de língua oficial portuguesa;
- acompanhar e avaliar a execução das políticas e programas do Ministério, bem como elaborar, difundir e apoiar a criação de instrumentos de planeamento, acompanhamento e avaliação;
- assegurar o desenvolvimento dos sistemas de avaliação de serviços no âmbito do Ministério, coordenar e controlar a sua aplicação e exercer as demais competências que lhe sejam atribuídas na lei sobre essa matéria.

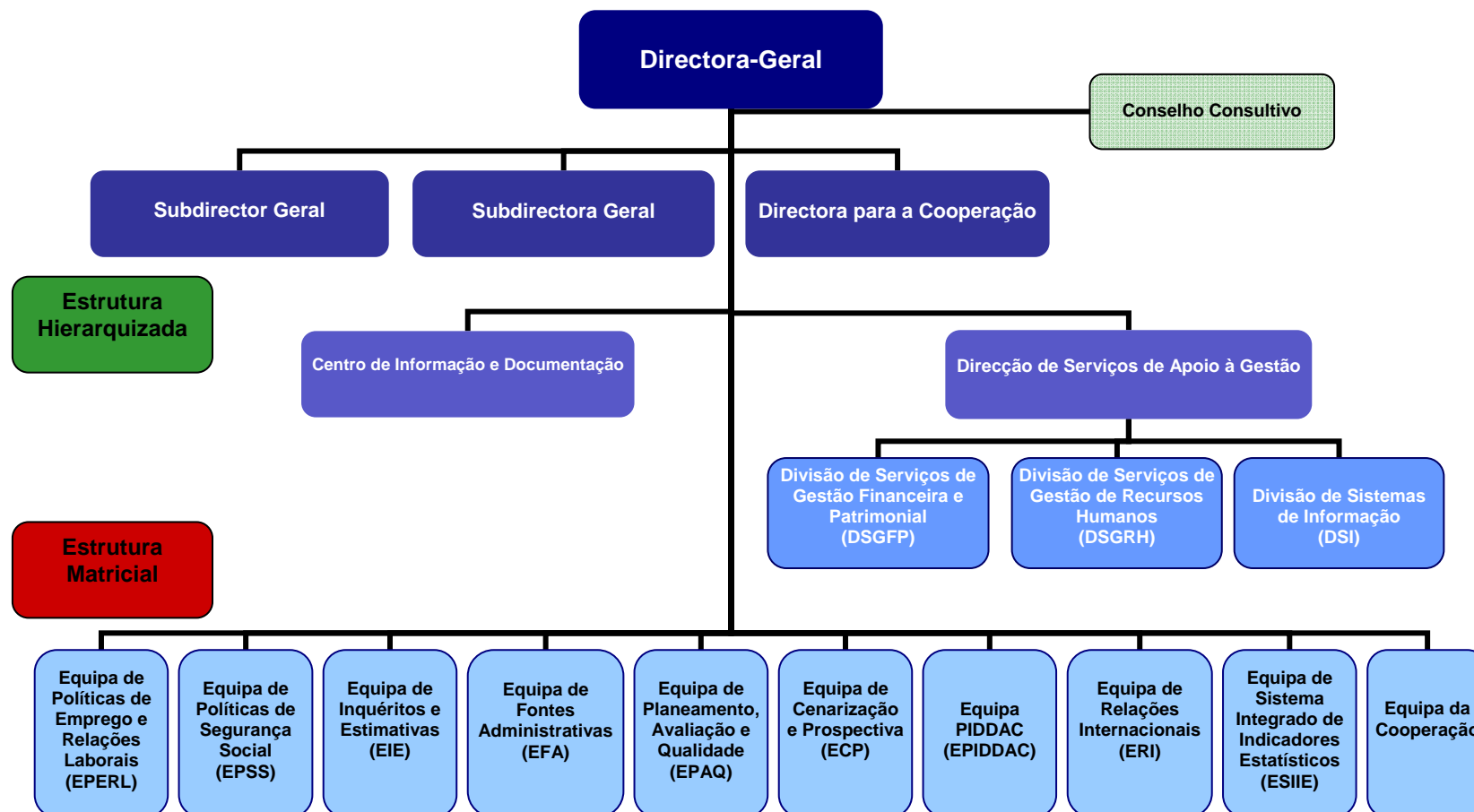
## 2 – Enquadramento legal

No quadro das orientações definidas pelo Programa de Reestruturação da Administração Central do Estado (PRACE) e dos objectivos do Programa do XVII Governo no tocante à modernização administrativa e à melhoria da qualidade dos serviços públicos, o Decreto-Lei n.º 211/2006, de 27 de Outubro, aprovou a lei orgânica do Ministério do Trabalho no qual é definida a missão do GEP.

Importa ainda salientar que, ao Gabinete de Estratégia e Planeamento, pelo Decreto-Lei n.º 211/2006, foram cometidas atribuições, deveres e obrigações, para além das que recebeu da DGEEP, do GAERI e do Gabinete para a Cooperação, no que se refere às estatísticas da segurança social e à articulação entre os instrumentos de planeamento, de previsão orçamental e de reporte, o que se traduz numa gama alargada de responsabilidades para o GEP.

O Decreto-Lei n.º 209/2007, de 29 de Maio, aprovou a lei orgânica do GEP, onde foram estabelecidas as disposições necessárias à prossecução das suas competências e instituídos os meios adequados à consecução dos seus objectivos.

A organização interna do GEP obedece a um modelo estrutural misto: estrutura hierarquizada, para as áreas de actividade de apoio à gestão e de informação e documentação e estrutura matricial, para as áreas de actividade dos estudos e prospectiva, estatística e indicadores, planeamento e avaliação, relações internacionais e cooperação.





## 4 – Visão e Valores

Visão – O GEP ambiciona ser um serviço de referência da Administração Pública, pela qualidade e inovação do conhecimento produzido nas diversas áreas da sua missão, com base em modelos de gestão eficientes, colaboradores motivados e elevado sentido ético de serviço público.

Valores – O GEP desenvolve a sua missão de acordo com o seguinte conjunto de valores:

- ✓ Capacidade estratégica e competência;
- ✓ Criatividade e inovação;
- ✓ Comunicação e transparência;
- ✓ Ética;
- ✓ Desenvolvimento profissional e equilíbrio trabalho/vida familiar;
- ✓ Responsabilidade, dedicação e excelência



## **CAPÍTULO 2**

### **CONTEXTO AMBIENTAL DA ACTIVIDADE DO GEP PARA 2010**

## 1 – Ambiente Interno

### Influências relevantes

Os compromissos assumidos na sequência das medidas de orientação do Governo e a situação interna resultante do termo de uma Carta de Missão e da necessidade de estabelecer uma nova estratégia para os próximos três anos, irão balizar, em boa parte, a actividade do GEP em 2010.

Independentemente da nova estratégia que se venha a traçar para os próximos três anos, a actividade global do GEP, em 2010, irá contribuir certamente para as prioridades e orientações do Governo (Programa do Governo e Grandes Opções do Plano), centradas na promoção do crescimento da economia e do desenvolvimento sustentável do País, num quadro de finanças públicas consolidadas e de reforço da coesão social e territorial, nomeadamente através do potencial de crescimento económico e do emprego, da melhoria das qualificações da população portuguesa e da competitividade das empresas, assente no aumento da inovação e criatividade.

Nesta conformidade, as acções a desenvolver irão visar basicamente os seguintes aspectos:

- Consolidação da gestão e planeamento interno numa linha de melhoria da qualidade e da qualificação de processos;
- Produção atempada de informação de apoio à decisão;
- Desenvolvimento de estudos de suporte nas áreas de competência do MTSS, que constituam contributos para o desenvolvimento sustentável do País.

### Recursos Humanos

Para a realização das suas actividades, dispõe o GEP de 187 colaboradores em efectividade de funções<sup>1</sup> agrupados por carreiras e distribuídos pelas diferentes unidades orgânicas, conforme os quadros seguintes (dados de 1 de Janeiro de 2010<sup>2</sup>).

<sup>1</sup> Não foram considerados os colaboradores que, embora pertençam ao quadro do GEP, estão a exercer funções noutros organismos;

<sup>2</sup> Não se encontra contabilizada uma colaboradora do grupo de Coordenadores Técnicos que se aposentará em 31 de Janeiro.

Distribuição de colaboradores por carreiras	
Dirigentes	18
Técnicos Superiores	63
Coordenadores técnicos	3
Informáticos	27
Assistentes Técnicos	62
Assistentes Operacionais	14
<b>Total</b>	<b>187 (a)</b>

(a) Não foram incluídos os colaboradores que exercem funções em outros Organismos nem um coordenador técnico que se aposentará em 31 de Janeiro

#### Mapa de colaboradores por Unidades Orgânicas segundo as funções desempenhadas

	DG	SDG	DS	CD	TS	CT	INF	AT <sup>1</sup>	AT <sup>2</sup>	AO	<b>Total</b>
DIRECÇÃO	1	2			1				2	2	<b>8</b>
EPAQ			1		4				1		<b>6</b>
DSAG			1	2	3	3		13	1	7	<b>30</b>
EPERL			1		7						<b>8</b>
EPSS			1		4				1		<b>6</b>
ECP			1		3						<b>4</b>
CID			1		7				13	4	<b>25</b>
EFA			1		7				19		<b>27</b>
EIE			1		7				14		<b>22</b>
COOP		1			10				3		<b>14</b>
DSI				1	2		15				<b>18</b>
ERI				1	4				2		<b>7</b>
ESIIE				1	2				6		<b>9</b>
EPIDDAC				1	2						<b>3</b>
<b>TOTAL</b>	<b>1</b>	<b>3</b>	<b>8</b>	<b>6</b>	<b>63</b>	<b>3</b>	<b>15</b>	<b>13</b>	<b>62</b>	<b>13</b>	<b>187</b>

AT<sup>1</sup> - Assistentes técnicos com funções administrativas

AT<sup>2</sup> – Assistentes técnicos em funções não administrativas

De acordo com as funções desempenhadas, os grupos profissionais com maior peso são os Técnicos Superiores (33,7%) e os Assistentes Técnicos não administrativos (33,2%). Em relação a Janeiro 2009, o maior aumento percentual fez-se notar nos Técnicos Superiores (+9,7%), aumento esse que advém equitativamente do decréscimo de -3% nos Informáticos, Assistentes Técnicos e Assistentes Operacionais.

#### Distribuição dos colaboradores do GEP por Habilitações literárias

Habilitações literárias	Nº colaboradores
Igual ou inferior ao 9º ano de escolaridade	57
11º e 12º anos de escolaridade	46
Superior ao 12º ano de escolaridade	84
TOTAL	187

Relativamente às habilitações literárias verifica-se que o incremento de 9,4% dos colaboradores com formação superior (de 35,5% em Janeiro 2009 para 44,9% em Janeiro de 2010) vem confirmar o aumento do peso dos Técnicos Superiores. Em sentido contrário continua a evoluir o grupo de colaboradores que possuem, no máximo, o 9º ano de escolaridade (40,9% em 2008, 36,5% em 2009 e 30,5% em 2010).

Tendo em consideração as funções e actividades exercidas, pode afirmar-se que, no GEP, tem existido um contínuo aumento do nível qualificacional.

### Distribuição dos colaboradores do GEP por Grupos Etários

Grupos Etários	Nº colaboradores
Inferior ou igual a 34 anos	17
35 a 44 anos	48
45 a 54 anos	57
55 a 59 anos	43
60 e mais anos	22
TOTAL	187

No que respeita à estrutura etária, os fluxos de colaboradores em 2009 trouxeram algum rejuvenescimento ao quadro de pessoal do GEP, se atentarmos no acréscimo de 1,7% para 9,1% no grupo de 25 - 34 anos e no decréscimo nos grupos de 45-54, 55-59 e 60 e mais anos, respectivamente, - 2,7%, - 5,6% e - 0,7%.

#### Formação

Durante o ano de 2009 as acções abrangeram essencialmente as áreas de informática, inglês e contratação pública. De salientar, a acção de formação em Inglês, a qual foi ministrada internamente, conseguindo-se assim, por um lado, um menor custo e, por outro lado, a acção de formação foi programada para as necessidades e objectivos concretos dos colaboradores que nela participaram. Foram criadas duas turmas com dois níveis de conhecimentos, criando assim um leque de abrangência nas matérias leccionadas.

Apesar de o número de formandos (39 Trabalhadores) e de o número de acções ministradas (20 acções) não ter sofrido grande variação relativamente ao ano transacto, há que salientar, o aumento do número de horas dispendidas em formação (575 horas), tendo-se apostado na qualidade das acções ministradas, registando-se um acréscimo no valor gasto em formação profissional, ultrapassando-se os valores estimados no orçamento previsto para 2009 (cerca de 18.000,00 euros orçamentados/ cerca de 28.770,70 euros executados).

Deve igualmente ser realçado o elevado número de formações gratuitas ocorridas ao longo do ano, nomeadamente as ministradas pela Secretaria-Geral do Ministério do Trabalho e da Solidariedade Social.

No que diz respeito ao processo de Certificação Escolar Nível Secundário, encontram-se abrangidos por este processo 27 trabalhadores.

O GEP irá continuar a privilegiar a formação promovida pela Secretaria-Geral do Ministério do Trabalho e da Solidariedade Social, no quadro das prioridades detectadas.

A Formação Profissional prevista para o ano 2010 envolve um esforço financeiro de cerca de €41.500,00 euros.

## Recursos Financeiros

<b>Tipo de despesas</b>	<b>PIDDAC</b>	<b>OE</b>	<b>Outras receitas</b>	<b>QREN</b>	<b>Total</b>
Despesas com pessoal		5.480.040	159.846		5.639.886
Aquisição de bens		65.700	20.000		85.700
Aquisição de serviços		597.530	400.279	600.000	1.597.809
Outros encargos financeiros					
Transferências correntes					
Outras despesas correntes		157.635	14.875		172.510
<b>Despesas correntes</b>		<b>6.300.905</b>	<b>595.000</b>	<b>600.000</b>	<b>7.495.905</b>
Aquisição de bens de capital	785.000	4.500			789.500
<b>Despesas de capital</b>	<b>785.000</b>	<b>4.500</b>	<b>0</b>	<b>0</b>	<b>789.500</b>
<b>TOTAL</b>	<b>785.000</b>	<b>6.305.405</b>	<b>595.000</b>	<b>600.000</b>	<b>8.285.405</b>

Pelos valores dos recursos financeiros apresentados anteriormente, verifica-se que, em relação a 2009, os valores do OE+Outras receitas+QREN registam um ligeiro decréscimo (-4%).

Na estrutura destas parcelas, constata-se um aumento no peso relativo do OE- Receitas Gerais (80,3% em 2009 e 84,1% em 2010), em contrapartida da diminuição do QREN (11,5% em 2009 e 8,0% em 2010).

Os recursos com origem no PIDDAC registam um acréscimo de 29,4% em relação a 2009.

## 2 – Ambiente externo

O Plano de Actividades do GEP para o ano de 2010 encontra-se enquadrado por condicionantes externas derivadas da estratégia de desenvolvimento económico e social do País definida no Programa de Governo 2009-2013, pelas GOP, bem como pelos instrumentos de enquadramento comunitário, nomeadamente a Estratégia Europeia para o Emprego e a Estratégia de Inclusão e Protecção Social.

Assim, no que concerne o Programa do Governo e as GOP 2010-2013, são as seguintes as linhas de actuação que se apresentam como tendo maior relação com a definição dos objectivos da actividade do GEP:

- ✓ Relançar a economia, promovendo o emprego, nomeadamente através do lançamento do pacto para o Emprego, com vista à criação e manutenção de emprego;
- ✓ Continuar a prossecução do alargamento e requalificação da rede de serviços e equipamentos sociais;
- ✓ Desenvolver as políticas sociais, nomeadamente através do reforço da parceria com o sector social;
- ✓ Reforçar a coesão social, reduzindo a pobreza e criando mais igualdade de oportunidades;
- ✓ Prosseguir a reforma da formação profissional, alargando as oportunidades de qualificação certificada para jovens e adultos.

A actual estrutura da União Europeia de 27 Estados Membros e as necessidades recentes a nível económico e social, nomeadamente ao nível do trabalho e da segurança social, prevêm a realização dos seguintes objectivos estratégicos com repercussões na actividade do GEP:

- ✓ Promover a criação de emprego, prevenir e combater o desemprego e modernizar os sistemas de protecção social;

- ✓ Investir na educação e formação e melhorar as qualificações da população portuguesa;
- ✓ Promover o equilíbrio entre flexibilidade e segurança no mercado de trabalho;
- ✓ Reduzir a pobreza, promovendo a Inclusão Social.



## **CAPÍTULO 3**

# **OBJECTIVOS E ESTRATÉGIA DA ACTIVIDADE DO GEP PARA 2010**

## **1 - Objectivos estratégicos**

No quadro do desenvolvimento da sua visão e norteando a sua actividade por um conjunto de valores marcantes da sua cultura organizacional, o GEP propõe-se prosseguir as suas atribuições, no período 2008-2010, com base nas seguintes iniciativas estratégicas:

- ✓ Promover e desenvolver estudos, análises e levantamentos relevantes nas áreas de actuação do MTSS, tendo em vista o apoio técnico ao planeamento, ao desenvolvimento estratégico e prospectivo e à formulação de políticas.  
Produzir e disponibilizar informação estatística relevante e de qualidade, através da racionalização e simplificação das operações estatísticas e da sua inclusão num Sistema Integrado de Informação Estratégica, promovendo a sua divulgação interna e externa, numa linha de maior transparência de actuação.
- ✓ Promover a implementação do Sistema Integrado de Gestão e Avaliação de Desempenho do MTSS, na linha de uma gestão mais eficiente e eficaz e de racionalização das necessidades existentes.
- ✓ Desenvolver e aprofundar a representação institucional nas instâncias comunitárias e internacionais, bem como a intervenção no domínio da cooperação bilateral e multilateral—através da optimização dos recursos disponíveis e dos resultados a alcançar.
- ✓ Coordenar e difundir a documentação, informação estatística e informação científica e técnica, exercendo a respectiva função editorial e potenciando as transferências electrónicas de informação e a interconexão com outros organismos nacionais e internacionais, numa lógica de funcionamento em rede.
- ✓ Desenvolver, consolidar e optimizar os instrumentos de gestão do GEP, com a aposta na gestão por objectivos, na motivação e satisfação dos colaboradores, na racionalização da estrutura organizacional e no reforço da comunicação interna e externa.

## **2 - Grandes linhas de actuação estratégica**

O Plano de Actividades 2010 do GEP está orientado para o aumento dos níveis de eficácia e eficiência da gestão e dos desempenhos e para a melhoria da qualidade dos produtos e serviços prestados, para um incremento da utilização das TIC e dos sistemas de informação e para uma maior disponibilização de outputs na Internet.

Desta forma, e tendo por base um modelo de gestão por objectivos orientado para as necessidades dos utilizadores e partes interessadas, pretende-se que, os objectivos estratégicos se desenvolvam de acordo com as seguintes linhas de actuação:

### *Linhas de actuação estratégica para 2010*

- *Desenvolver o projecto Relatório Único, com o objectivo de implementar um processo de modernização da recolha da informação com origem em Fontes Administrativas que permita uma racionalização de recursos e uma redução de prazos na disponibilização da informação*
- *Promover e realizar estudos e análises de apoio à estruturação de políticas nas diferentes vertentes do Pacto para Emprego – i) eficiência da negociação colectiva, ii) trabalho não declarado, iii) políticas activas de emprego, iv) regulação dos sistemas de emprego, de relações laborais e de protecção social, v) rendimentos decorrentes das decisões públicas, da contratação colectiva e das decisões empresariais, vi) diferenças de oportunidades profissionais entre trabalhadores com diferentes tipos de contratos, entre jovens e adultos e entre mulheres e homens*
- *Efectuar investigação e análises de suporte ao planeamento estratégico e prospectivo e à formulação de políticas no âmbito da Protecção e da Inclusão Social, em particular nas seguintes dimensões: i) Combate à pobreza e às desigualdades sociais; ii) Reforço do sistema público de segurança social; iii) Desafios colocados pelo envelhecimento demográfico; iv) Apoio social a cidadãos mais vulneráveis*
- *Recolher informação e elaborar estudos e análises para acompanhamento das medidas de política internacional, nomeadamente as levadas a cabo na prossecução da UE2020 – Estratégia para um crescimento inteligente, sustentável e inclusivo, nomeadamente no que se refere ao apoio ao empreendedorismo alinhado com a economia baseada no conhecimento e na inovação, ao reforço da competitividade*

*das empresas que permita a criação de emprego e à promoção da coesão económica, social e territorial através do incremento das taxas de emprego e do aumento das qualificações dos trabalhadores*

- Garantir os compromissos do MTSS nos domínios da cooperação bilateral e multilateral*
- Assegurar os procedimentos necessários ao reforço dos Recursos Humanos após o processo de reformas antecipadas verificado no GEP nos dois últimos anos e que se irá prolongar no início de 2010*



## **CAPÍTULO 4**

# **PROJECTOS POR ÁREA DE INTERVENÇÃO**

## Áreas de Intervenção

### 1. Estudos

#### 1.1 Estudos de Políticas de Emprego e Relações Laborais (EPERL)

DESIGNAÇÃO DO PROJECTO	OBJECTIVO	RESULTADOS ESPERADOS	INDICADORES / META	UNIDADES ORGÂNICAS ENVOLVIDAS
Acompanhamento e avaliação das medidas de política de emprego, formação profissional, trabalho e rendimentos	Elaborar o Relatório Anual sobre a Retribuição Mínima Mensal Garantida.	Relatório e quadros de indicadores.	Concluído no prazo definido pela Direcção	
	Prosseguir o desenvolvimento do Projecto " <i>New skills for new jobs</i> ".	Acompanhamento dos trabalhos em desenvolvimento pela DG Emprego e pelo CEDEFOP.	Actividade continua. Relatório Síntese, a apresentar em 31/12/2010	
	Prosseguir o desenvolvimento da metodologia de acompanhamento e avaliação das medidas de política de emprego.	Acompanhamento dos trabalhos (durante os seis meses previstos para execução do estudo – data de adjudicação e data de entrega do relatório final)	Entrega do Relatório Intermédio em 21/04/2010 Entrega do Relatório Final seis meses após a data de adjudicação Relatório síntese sobre a internalização da metodologia a iniciar após a entrega do Relatório Final e concluído no prazo de 90 dias úteis	
	Prosseguir os trabalhos tendentes à análise e caracterização do(s) impacto(s) do investimento realizado em Portugal pelas empresas em actividades de I&D sobre o emprego.	Relatório	Relatório concluído até 20/12/2010	GPEARI/ MCTES
	Plataforma de Emprego e Empreendedorismo	Contributos para a construção e actualização permanente do sítio internet do Projecto  Ciclo de 10 seminários/ workshops	Apresentação de contributos 30 dias após a disponibilização dos dados pelo Inquérito ao Emprego do INE  Realização de 10 seminários em 2010	AIP

DESIGNAÇÃO DO PROJECTO	OBJECTIVO	RESULTADOS ESPERADOS	INDICADORES / META	UNIDADES ORGÂNICAS ENVOLVIDAS
Análise e caracterização do sistema de emprego português	Elaborar relatórios sobre a análise do emprego, desemprego, relações e condições de trabalho e rendimentos.	Quatro relatórios de conjuntura (anual de 2009, 1º, 2º e 3º trimestres de 2010)	Nos 20 dias seguintes à disponibilização dos dados finais pela ESIE.	
	Elaborar o contributo do MTSS, na área do emprego e mercado de trabalho, para o Relatório anual sobre o progresso da igualdade de oportunidades entre homens e mulheres.	Componente do Relatório	Conclusão no prazo de 10 dias após a recepção dos elementos necessários	
	Caracterizar a situação e evolução recente da população migrante no mercado de trabalho.	Documento a apresentar	A iniciar em 20/06/2010 com conclusão em 20/12	
	Actualizar e analisar a informação longitudinal sobre empresas, estabelecimentos e trabalhadores.	Duas publicações "Estatísticas em Síntese": - Demografia de empresas e estabelecimentos; - Mobilidade dos trabalhadores.	Conclusão em 31.05.2010; Conclusão em 15.08.2010.	
	Perspectivar cenários alternativos e proactivos de resposta a situações de desemprego elevadas e avaliar os respectivos impactos em termos sociais e económico-financeiros.	Relatório intermédio e relatório final	Elaboração de Relatório intermédio até 6 meses após assinatura do contrato e conclusão de Relatório final até 11 meses após a assinatura do contrato	
	Analisar a situação no mercado de trabalho das pessoas com ensino superior em Portugal	Relatório	Relatório a iniciar em 15/06/2010 Conclusão em 15/08/2010.	

DESIGNAÇÃO DO PROJECTO	OBJECTIVO	RESULTADOS ESPERADOS	INDICADORES / META	UNIDADES ORGÂNICAS ENVOLVIDAS
Planeamento estratégico – coordenação da elaboração e acompanhamento	Elaborar o Documento do Plano Nacional de Reforma – componente emprego (Estratégia de Lisboa).	Documento da componente emprego	Concluído de acordo com os prazos definidos pelo Coordenador (dependente da data de solicitação a nível europeu)	
	Elaborar o Documento do PNE.	Documento a apresentar	Concluído de acordo com os prazos solicitados pela Direcção	
	Identificar e sistematizar a informação de acompanhamento do PNE a disponibilizar no sítio do GEP	Documento a apresentar	Início em 1 de Julho Conclusão em 31 Dezembro	ESIIE
	Elaborar relatório periódico de acompanhamento da Estratégia Nacional de Desenvolvimento Sustentável (ENDS).	Relatório	A concluir de acordo com data definida pelo Coordenador do ENDS	
	Participar no acompanhamento do Plano Tecnológico.	Contributos	A concluir de acordo com data definida pelo Coordenador do PT	
	Participar no acompanhamento do Programa Educação-Formação.	Documento na área de intervenção do MTSS. Revisão do documento final	A concluir de acordo com data definida pelo Coordenador do Programa	
	Sistema de monitorização e acompanhamento das medidas de resposta à crise no âmbito do Emprego (EMCO)	Estruturação do sistema com a definição de indicadores e séries	1 de Fevereiro a 31 de Março	ESIIE
	Identificar e sistematizar a informação sobre Rendimentos a disponibilizar no sítio do GEP	Definição dos indicadores e das séries e elaboração da informação	Número de dias de calendário necessários para a execução: Meta – 245 dias; Superação – 214 dias. Início previsto - Fevereiro	ESIIE; ECP

DESIGNAÇÃO DO PROJECTO	OBJECTIVO	RESULTADOS ESPERADOS	INDICADORES / META	UNIDADES ORGÂNICAS ENVOLVIDAS
Assegurar a participação em reuniões e grupos de trabalho internacionais	Participar nas reuniões e nos trabalhos no âmbito do Comité de Emprego e dos respectivos Grupos de Trabalho e Comités	Participar nas reuniões previstas no Programa de Trabalho do Comité do Emprego (UE) aprovado para 2010.  Contributos solicitados para os trabalhos.	Participar nas 9 reuniões previstas no Programa de Trabalho Elaborar os respectivos relatórios até 15 dias úteis após a reunião com envio à ERI. Início dos trabalhos definido pela entrada do pedido e prazo de conclusão definido no pedido	
		Participar nas reuniões previstas no Programa de Trabalho do Grupo Ad-Hoc do Comité do Emprego (EU) aprovado para 2010.  Contributos solicitados para os trabalhos.	Participar nas 6 reuniões previstas no Programa de Trabalho Elaborar os respectivos relatórios até 15 dias úteis após a reunião com envio à ERI. Início dos trabalhos definido pela entrada do pedido e prazo de conclusão definido no pedido	
		Participação nas reuniões previstas no Programa de Trabalho do Grupo dos Indicadores do Comité do Emprego (UE) aprovado para 2010.  Contributos solicitados para os trabalhos.	Participar nas 4 reuniões previstas no Programa de Trabalho Elaborar os respectivos relatórios até 15 dias úteis após a reunião com envio à ERI. Início dos trabalhos definido pela entrada do pedido e prazo de conclusão definido no pedido	
		Participação nas reuniões previstas no Mandato do Grupo de Trabalho sobre alterações climáticas e emprego, no âmbito do Comité do Emprego (UE).  Contributos solicitados para os trabalhos.	Participar nas 3 reuniões previstas no Mandato Elaborar os respectivos relatórios até 15 dias úteis após a reunião com envio à ERI. Início dos trabalhos em 9 de Fevereiro e finalização em 7 de Dezembro	
		Participação nos trabalhos do Comité do Programa PROGRESS (UE) previstos para 2010.  Contributos solicitados para os trabalhos.	Participar nas 2 reuniões previstas Elaborar os respectivos relatórios até 15 dias úteis após a reunião com envio à ERI. Início dos trabalhos definido pela entrada do pedido e prazo de conclusão definido no pedido	
		Participação nas reuniões previstas no Mandato do Grupo de Peritos - ET2020 - Empregabilidade (UE).  Contributos solicitados para os trabalhos.	Participar nas 3 reuniões previstas Elaborar os respectivos relatórios até 15 dias úteis após a reunião com envio à ERI. Início dos trabalhos definido pela entrada do pedido e prazo de conclusão definido no pedido	

DESIGNAÇÃO DO PROJECTO	OBJECTIVO	RESULTADOS ESPERADOS	INDICADORES / META	UNIDADES ORGÂNICAS ENVOLVIDAS
<b>Assegurar a participação em reuniões e grupos de trabalho internacionais</b>	Participar nas reuniões e nos trabalhos no âmbito dos comités, grupos de trabalho e programas da OCDE	Assegurar a participação nos trabalhos do Comité ELSA  Contributos solicitados para os trabalhos.	Participar nas 2 reuniões previstas e elaborar o respectivo relatório. Elaborar os respectivos relatórios até 15 dias úteis após a reunião com envio à ERI. Início dos trabalhos definido pela entrada do pedido e prazo de conclusão definido no pedido	
		Assegurar a participação nos trabalhos do Grupo de Trabalho do Emprego  Contributos solicitados para os trabalhos.	Participar em 1 reunião prevista Elaborar o respectivo relatório até 15 dias úteis após a reunião com envio à ERI Início dos trabalhos definido pela entrada do pedido e prazo de conclusão definido no pedido	
		Assegurar a participação nos trabalhos do Grupo de Trabalho das Migrações  Contributos solicitados para os trabalhos.	Participar nas 2 reuniões previstas Elaborar os respectivos relatórios até 15 dias úteis após a reunião com envio à ERI. Início dos trabalhos definido pela entrada do pedido e prazo de conclusão definido no pedido	
		Assegurar a participação nos trabalhos do Programa LEED  Contributos solicitados para os trabalhos.	Participar nas reuniões sempre que solicitado e elaborar o respectivo relatório no prazo de 15 dias úteis com envio à ERI  Início dos trabalhos definido pela entrada do pedido e prazo de conclusão definido no pedido	
		Assegurar a participação nos trabalhos do Programa PIAAC Contributos solicitados para os trabalhos.	Participar nas 2 reuniões previstas e elaborar o respectivo relatório. Elaborar os respectivos relatórios até 15 dias úteis após a reunião com envio à ERI. Início dos trabalhos definido pela entrada do pedido e prazo de conclusão definido no pedido	Agência Nacional para a Qualificação

## 1.2 Estudos de Políticas de Segurança Social (EPSS)

DESIGNAÇÃO DO PROJECTO	OBJECTIVO	RESULTADOS ESPERADOS	INDICADORES / METAS	UNIDADES ORGÂNICAS ENVOLVIDAS
Programas de Investimento em Equipamentos	Monitorizar os programas de investimento e avaliar o impacto do alargamento na RSES	Produzir o relatório de avaliação	Conclusão do relatório até 31/12	Gabinete do Secretário de Estado da Segurança Social e o ISS, I.P.
		Produzir dados e outputs gráficos para as apresentações públicas dos respectivos programas	Data de envio dos elementos solicitados, de acordo com os prazos definidos pela Tutela	
		Produzir informação relevante para o processo de selecção das candidaturas.		
Projectos internacionais de monitorização das políticas sociais	Aliança Europeia das Famílias - informação sobre políticas de apoio às famílias em Portugal	Responder às solicitações	Nos 30 dias seguintes	OCDE e U.E
	OCDE - caracterização do sistema de prestações sociais em Portugal	Responder às solicitações	Nos 30 dias seguintes	
	OCDE - caracterização do sistema de pensões em Portugal	Responder às solicitações	Nos 30 dias seguintes	
	UE - Grupo de Peritos em Assuntos Demográficos - Grupo de trabalho	Participação nas reuniões do grupo	Nº de participações nas reuniões	
Twining Portuguese and Norwegian institutions for conciliation between work and family life	Acompanhar a execução do projecto e prestar consultoria em matéria de políticas públicas neste domínio	Contributos de apoio técnico, designadamente actualização de informação estatística e eventual realização do quadro legal até 31/12	Data de envio de contributos, de acordo com os prazos definidos (A partir de 1 de Janeiro)  Participação nas reuniões convocadas	UCP, CM Leiria, CM Faro, Empresas Rolear e Incenteia, Assoc. Nac. Municípios e Assoc. Nac. Fam. Numerosas

DESIGNAÇÃO DO PROJECTO	OBJECTIVO	RESULTADOS ESPERADOS	INDICADORES / METAS	UNIDADES ORGÂNICAS ENVOLVIDAS
Carta Social: Rede de Serviços e Equipamentos Sociais	Garantir a actualização da informação da rede de serviços e equipamentos sociais, através da implementação de um novo processo de articulação entre o GEP e as Instituições	Concluir a actualização anual	De 1 de Janeiro a 31 de Março	ISS, IP, SCML, CPL, Instituições e organizações que integram a RSES
		Concluir a folha informativa - 4 edições	De 1/01 Até 31/01, 30/04, 31/07 e 31/10	
		Concluir o relatório	De 1 de Abril Até 30 de Julho	
		Responder às dúvidas dos cidadãos	No prazo máximo de 5 dias úteis	
		Responder às solicitações do Gabinete	No prazo máximo de 5 dias úteis	
		Desenvolvimento do portal da Carta Social	De 1 de Janeiro Até 31 de Dezembro	
Estudo do impacto dos custos financeiros e sociais da deficiência	Acompanhar a execução do projecto e prestar consultoria técnica	Produzir contributos para as diferentes fases do estudo de acordo com as solicitações do INR e da equipa científica	Data dos contributos apresentados, de acordo com os prazos que venham a ser definidos (a partir de 1 de Janeiro)	INR e Universidade de Coimbra
		Participação nas reuniões de acompanhamento	Até 30 de Setembro	
O Emprego das Pessoas com Deficiência ou Incapacidade	Desenvolver estudo sobre o acesso e participação das pessoas com deficiência ou incapacidade no mercado de trabalho	Produzir relatório intermédio	De 1 de Janeiro Até 30 de Maio	INR
		Produzir relatório final	De 1 de Junho Até 30 de Julho	

## 1.2 Cenarização Prospectiva (ECP)

DESIGNAÇÃO DO PROJECTO	OBJECTIVO	RESULTADOS ESPERADOS	INDICADORES / METAS	UNIDADES ORGÂNICAS ENVOLVIDAS
Cenarização prospectiva no âmbito do mercado de trabalho	Apresentar cenários e desenvolver metodologias associadas à estimativa de necessidades de mão-de-obra imigrante	Apresentar estudo sobre necessidades de mão-de-obra Imigrante em Portugal e sua evolução no curto prazo (2011)	Data de Início: 30 de Abril de 2010. Realizar até 29 de Outubro de 2010.	IEFP; SEF ; MNE
	Estudar o impacto do aumento do salário mínimo na destruição de emprego.	Apresentar 'relatório intermédio'	Data de Início: 1 de Setembro de 2010. Realizar até 31.12.2010	
Cenarização prospectiva da Segurança Social	Avaliar a sustentabilidade, financeira, social e económica da segurança social.	Apresentação de um relatório, onde constem propostas de melhorias e alterações ao modelo de simulação de sustentabilidade da SS.	Data de início: 1 de Junho de 2010. Apresentar relatório até 31 de Dezembro de 2010	DGSS / ISS - Centro Nacional de Pensões e Instituto de Informática / IGSSS / IGFCSS / GPEARl do Ministério das Finanças./GSESS
		Produzir relatório anexo ao Orçamento Estado e Apresentar as projecções da Conta da Segurança Social;	Data de Início: 1 de Junho de 2010. Apresentar relatório até 31.11.2010	
	Apresentar o Exercício para o Ageing Working Group (Comité de política económica da Comissão Europeia)	Data de Início dos Trabalhos: 1 de Março de 2010. Apresentar resultados do exercício até 29.10.2010		
	Acompanhar a implementação do relatório da estratégia nacional de pensões.	Actualizar o sistema de monitorização da estratégia nacional de pensões, tendo em conta os indicadores aprovados a nível europeu.	Trabalho realizado continuamente durante o ano dependendo da disponibilidade de dados. Concluído até 31.12.2010	

DESIGNAÇÃO DO PROJECTO	OBJECTIVO	RESULTADOS ESPERADOS	INDICADORES / METAS	UNIDADES ORGÂNICAS ENVOLVIDAS
<b>Monitorização, avaliação e cearização do contexto da pobreza e desigualdades</b>	Desenvolver metodologias de acompanhamento e avaliação das políticas de combate à pobreza e exclusão social, que permitam, entre outros, a construção de novos indicadores complementares para o acompanhamento da pobreza.	Apresentar relatório com sistematização das várias metodologias de investigação/accompanhamento da pobreza (nacionais e internacionais).	Data de início: 01.02.2010 Concluído até 30.03.2010	ISS, II, INE, DGSS e PNAI./GSESS
		Apresentar proposta de Metodologia para acompanhamento da Pobreza em Portugal.	Data de Início: 04.01.2010 Concluído até 29.10.2010	
	Estimar o impacto da evolução da RMMG (Retribuição Mensal Mínima Garantida);	Apresentar estimativas	Data de início: 02.11. 2010. Data de conclusão: 31.12.2010	
	Estudo das trajectórias dos trabalhadores entre 2002 e 2008.	Apresentar estudo	Data de início: 15.02.2010. Data de conclusão: 30.11.2010	
	Manter actualizados indicadores para análise das situações de pobreza e desigualdades na perspectiva do ciclo de vida.	Apresentar bateria de indicadores de acompanhamento das situações de pobreza; desigualdades e exclusão social	Data de início: 04.01.2010. Data de conclusão: 31.12.2010	

DESIGNAÇÃO DO PROJECTO	OBJECTIVO	RESULTADOS ESPERADOS	INDICADORES / METAS	UNIDADES ORGÂNICAS ENVOLVIDAS
Monitorização, avaliação e cenarização do contexto da pobreza e desigualdades	Acompanhar a execução da medida do Complemento Solidário para Idosos (CSI).	Apoiar a tutela na decisão de actualização anual dos parâmetros do CSI (Valor de Referência da medida, parâmetro de actualização da prestação e Índice de Poder de Compra), através da realização de estudo, apoiado em relatório. Apresentar trabalho desenvolvido, sob forma de relatórios e documentos Word/Excel/Mails	Início dos trabalhos definido pela entrada do pedido na ECP. Data de Conclusão: No prazo de 7 dias úteis após ser efectuado o pedido.	
		Produzir relatórios regulares de acompanhamento do CSI, de acordo com as solicitações da Tutela;	No prazo de 7 dias após ter sido efectuado o pedido	
		Apresentar trabalho desenvolvido, sob forma de relatórios e documentos Word/Excel/Mails		
		Participar nas reuniões do Grupo de Trabalho do CSI e contribuir com apoio técnico, através de pareceres, estudos e relatórios, de acordo com as solicitações da tutela e/ou do Grupo de Trabalho, decorrentes da necessidade de alteração dos procedimentos, legislação ou outras modificações na medida. Apresentar trabalho desenvolvido, sob forma de relatórios e documentos Word/Excel/Mails	No prazo médio de 3 dias após as reuniões	
	Estimar o impacto do aumento dos rendimentos em famílias trabalhadoras com filhos e que auferem rendimentos inferiores ao limiar de pobreza	Apresentar estimativas e relatório de suporte	Data de início: 04.01.2010 Data de apresentação: 30.06.2010	
		Apresentar estudo à Direcção do GEP	Início dos trabalhos: 04.01.2010 Data de apresentação: 30.07.2010	
	Apoiar a monitorização do PNAI e da Estratégia Nacional de Protecção e Inclusão;  Identificar e sistematizar a informação de acompanhamento do PNAI a disponibilizar no sítio do GEP	Responder sob a forma de pareceres/análise técnicas/revisão de documentos vários às solicitações da Coordenação da ENPSIS e do PNAI. Apresentar trabalho desenvolvido, sob forma de relatórios e documentos Word/Excel/Mails	Início dos Trabalhos definido pela entrada do pedido na ECP. Prazo para a conclusão: 10 dias úteis após o pedido ter sido efectuado  Início em 1 de Julho Conclusão em 31 Dezembro	ESIIE
	Sistema de monitorização e acompanhamento das medidas de resposta à crise no âmbito da Protecção Social/SPC	Estruturação do sistema com a definição de indicadores e séries	1 de Fevereiro a 31 de Março	ESIIE

<sup>1</sup> Estudo adjudicado a entidade externa. No entanto o desenvolvimento deste estudo pressupõe a colaboração de elementos da ECP.

DESIGNAÇÃO DO PROJECTO	OBJECTIVO	RESULTADOS ESPERADOS	INDICADORES / METAS	UNIDADES ORGÂNICAS ENVOLVIDAS
Assegurar Representações Internacionais	Assegurar a participação nas reuniões do subgrupo de Indicadores do Comité de Protecção Social (ISG/SPC) (no contexto da Comissão europeia).	Participar e contribuir para os trabalhos a desenvolver de acordo com o Programa de Trabalho do ISG/SPC aprovado para 2010 do ISG/SPC. Apresentar os documentos resultantes das actividades desenvolvidas	Início dos Trabalhos definido pela entrada do pedido na ECP. Prazo para a conclusão: 5 dias úteis após o pedido ter sido efectuado	
		Prestar apoio técnico e responder às solicitações endereçadas a esta equipa, no contexto do Comité de Protecção Social. Apresentar os documentos resultantes das actividades desenvolvidas.	Prazo para a conclusão: 3 dias úteis após o pedido ter sido efectuado	
	Assegurar a participação nas reuniões do Working Group on Ageing (no contexto da Comissão Económica para a Europa/Nações Unidas).	Participar e contribuir para os trabalhos a desenvolver de acordo com o Programa de Trabalho do aprovado para 2010 pelo grupo; Providenciar resposta às solicitações endereçadas por esta Organização, no contexto do grupo de trabalho. Apresentar os documentos resultantes das actividades desenvolvidas.	Prazo para a conclusão: 15 dias úteis após o pedido ter sido efectuado	

## 2. Estatística

### 2.1 Estatísticas de Fontes Administrativas (EFA)

DESIGNAÇÃO DO PROJECTO	OBJECTIVO	RESULTADOS ESPERADOS	INDICADORES / METAS	UNIDADES ORGÂNICAS ENVOLVIDAS
Quadro de Pessoal	Produzir informação estatística relativa a estrutura empresarial, emprego, remunerações, duração do trabalho e contratação colectiva	Elaborar Síntese e Publicação QP/2008.	Disponibilização da síntese até 29 de Janeiro.	
			Disponibilização da publicação até 26 de Fevereiro.	
		Executar o processo de tratamento dos dados QP/2009.	Data de encerramento da tabela de QP/09, até 29 de Outubro.	
			Elaborar Síntese QP/2009.	Disponibilização da síntese até 30 de Novembro.
Balanço Social (versão anterior ao RU)	Produzir informação estatística sobre a realidade social das empresas com 100 e mais pessoas ao serviço, nos domínios do emprego, duração do trabalho, custos com o pessoal, segurança e saúde, formação profissional e protecção social complementar.	Análise e correcção dos apuramentos BS/2008.	Data de encerramento do ficheiro de dados de BS/08 até 5 de Março.	
			Síntese disponível até 12 de Março.	
		Elaborar síntese e publicação BS/2008.	Publicação disponível até 2 de Abril.	

DESIGNAÇÃO DO PROJECTO	OBJECTIVO	RESULTADOS ESPERADOS	INDICADORES / METAS	UNIDADES ORGÂNICAS ENVOLVIDAS
RU / Sistema Simplificado da Informação sobre Emprego e Condições de Trabalho (ECT) *	Implementar o processo de modernização da recolha da informação com origem em Fontes Administrativas e desenvolver o sistema de tratamento de dados e produção de informação estatística e administrativa	Contribuir com os instrumentos técnicos necessários ao desenvolvimento da programação da recepção do RU e testar os diversos segmentos da aplicação.	Funcionamento da aplicação no período de recepção de dados (Entre 16 de Março e 15 de Abril).	
		Acompanhar o processo de recolha de informação através da criação de uma equipa de apoio a esclarecimento de dúvidas que surjam por meio telefónico e correio electrónico.	Entrega de relatório sobre a actividade desenvolvida, 30 dias úteis após o final do período da recepção (Até 27 de Maio).	
		Contribuir com os instrumentos técnicos necessários ao desenvolvimento da programação tendo em vista a disponibilização dos dados para fins administrativos.	Disponibilização do acesso para consulta administrativa dos dados e produção de listas e quadros estatísticos, até 30 de Dezembro.	
RU / Sistema de Unidades Locais (SUL) *	Implementar e controlar o SUL que substituirá o "Ficheiro de Empresas e Estabelecimentos".	Controlar o SUL e avaliar a transição entre o sistema antigo e o novo.	Apresentação de relatório até 30 de Dezembro.	
		Articular a informação do SUL com a do SICAE / INE.	Apresentação de relatório com o resultado da articulação até 30 de Dezembro	
RU / Quadro de Pessoal *	Produzir informação estatística relativa a estrutura empresarial, emprego, remunerações, duração do trabalho e contratação colectiva	Migração dos dados recepcionados em QP/09 para a nova aplicação de RU, executar o novo processo de tratamento de dados e comparar os resultados obtidos nos dois processos.	Apresentação de relatório que avalie a qualidade da transição do processo de tratamento de dados, até 30 de Dezembro.	
RU / Fluxo de entrada ou saída de trabalhadores *	Produzir informação sobre o fluxo de entradas e saídas de trabalhadores ao longo do ano	Estudar o processo de tratamento de dados em articulação com o Quadro de pessoal.	Apresentação de relatório com as condições técnicas do tratamento estatístico e respectivo plano de apuramento, até 30 de Dezembro.	

DESIGNAÇÃO DO PROJECTO	OBJECTIVO	RESULTADOS ESPERADOS	INDICADORES / METAS	UNIDADES ORGÂNICAS ENVOLVIDAS
RU / Relatório de Actividades de Segurança e Saúde no Trabalho *	Produzir informação estatística sobre organização, actividade e pessoas afectas ao serviço de SST.	Executar o processo de tratamento dos dados do Relatório de SST/2009.	Data de encerramento do ficheiro SST/09 (validado), 40 dias úteis após o fim do período de recepção (Até 14 de Junho).	
		Elaborar síntese e publicação do Relatório de SST/2009.	Disponibilização da síntese até 15 dias úteis após a entrega do ficheiro validado (Até 5 de Julho).	
			Disponibilização da publicação até 40 dias úteis após a entrega do ficheiro validado (Até 12 de Agosto).	
RU / Greves *	Produzir informação estatística que permita conhecer o número e o tipo de greves desenvolvidas, o número de trabalhadores envolvidos em greve e o número de dias de trabalho perdidos, as principais reivindicações e os resultados obtidos.	Executar o processo de tratamento dos dados de GR/2009.	Data de encerramento do ficheiro GR/09 (validado), 40 dias úteis após o fim do período de recepção (Até 14 de Junho).	
		Elaborar síntese e publicação das GR/2009.	Disponibilização da síntese até 15 dias úteis após a entrega do ficheiro validado (Até 5 de Julho).	
			Disponibilização da publicação 40 dias úteis após a entrega do ficheiro validado (Até 12 de Agosto).	
RU / Balanço Social *	Disponibilização do BS às empresas que enviarem o RU. Produzir informação estatística sobre a realidade social de todas as empresas nos domínios do emprego, duração do trabalho, custos com o pessoal, segurança e saúde, formação profissional e protecção social complementar.	Construção do dossier com modelo e instruções para criação do Output do BS a fornecer às empresas abrangidas (com 10 ou mais pessoas ao serviço).	Apresentação do dossier no fim do primeiro trimestre de 2010 (Até 31 de Março).	
		Estudar o processo de construção do ficheiro de dados e respectivo plano de apuramentos de acordo com as definições descritas no dossier.	Apresentação de relatório/plano de apuramentos até ao final do terceiro trimestre (Até 30 de Setembro).	

DESIGNAÇÃO DO PROJECTO	OBJECTIVO	RESULTADOS ESPERADOS	INDICADORES / METAS	UNIDADES ORGÂNICAS ENVOLVIDAS
<b>Projecto Acidentes de trabalho</b>	Produzir informação estatística sobre acidentes de trabalho que permita, a nível nacional, estabelecer medidas de política de Saúde e Segurança no Trabalho e fornecer ao EUROSTAT a informação correspondente ao projecto europeu "Estatísticas de Acidentes de Trabalho"	Recepção e tratamento das variáveis relativas a encerramento de AT/08, consolidação destes dados com os dados da participação, validação do ficheiro global, inferência dos dados e validações e correcções finais.	Data de encerramento do ficheiro AT/08, até 15 de Maio.	
		Análise resultados e elaboração do ficheiro de dados a enviar ao Eurostat.	Data de envio do ficheiro AT/08 ao Eurostat até 30 de Junho.	
		Síntese de resultados e publicação AT/08.	Disponibilização da síntese 15 dias úteis após o envio do ficheiro ao Eurostat (Até 21 de Julho).	
			Disponibilização da publicação 60 dias úteis após o envio do ficheiro ao Eurostat (Até 28 de Setembro).	
		Finalização do tratamento das variáveis das participações de AT/09 e respectiva constituição do ficheiro de dados.	Data de encerramento do ficheiro das variáveis das participações de AT/09, até 30 de Dezembro.	
<b>Projecto Doenças Profissionais</b>	Produzir informação estatística sobre doenças profissionais que permita, a nível nacional, estabelecer medidas de política de Saúde no Trabalho e fornecer ao EUROSTAT a informação correspondente ao projecto europeu "Estatísticas de Doenças Profissionais"	Estudo sobre a viabilidade da incorporação das estatísticas das doenças profissionais no GEP.	Apresentação de relatório até 30 de Dezembro.	

DESIGNAÇÃO DO PROJECTO	OBJECTIVO	RESULTADOS ESPERADOS	INDICADORES / METAS	UNIDADES ORGÂNICAS ENVOLVIDAS
<b>ESTUDO SOBRE A VIABILIDADE DE PRODUÇÃO DE INFORMAÇÃO ESTATÍSTICA NA ADMINISTRAÇÃO PÚBLICA</b>	Produzir informação estatística sobre a Administração Pública harmonizada com os restantes sectores de actividade, relativa a emprego e condições de trabalho.	Estudo sobre a viabilidade da produção harmonização das estatísticas relativas à Administração Pública, com incidência nas estatísticas relativas à segurança e saúde no trabalho (acidentes de trabalho, doenças profissionais e Relatório de SST).	Apresentação de relatório até 30 de Dezembro.	
<b>ESTUDO SOBRE AS CONDIÇÕES PARA A INCORPORAÇÃO NO GEP DAS ESTATÍSTICAS DA SEGURANÇA SOCIAL</b>	Integrar a informação existente no âmbito da Segurança Social com a informação existente no GEP a fim de criar novos ou melhorar alguns segmentos de informação, contribuindo deste modo para a racionalização e simplificação administrativa.	Estudo sobre as condições necessárias para a implementação do projecto e sobre a viabilidade do mesmo.	Apresentação de relatório até 30 de Dezembro.	

\* As datas disponibilizadas nos Indicadores/Meta destes Projectos podem ser alteradas caso se venha a verificar um prolongamento do prazo para entrega do Relatório Único.

## 2.2 Estatísticas de Inquéritos e Estimativas (EIE)

DESIGNAÇÃO DO PROJECTO	OBJECTIVO	RESULTADOS ESPERADOS	INDICADORES / METAS	UNIDADES ORGÂNICAS ENVOLVIDAS
Inquérito aos Salários por Profissões na Construção Civil 2009 e 2010	Obter dados trimestrais sobre a taxa de salários por profissões na construção civil	Disponibilizar a informação relativa ao 4º trimestre do ano n-1 e aos 1º, 2º e 3º trimestre do ano n. Elaborar síntese	Número de dias úteis decorridos desde o final do período de referência (Outubro n-1, Janeiro, Abril e Julho do ano n) até a data de disponibilização da Informação, no máximo, até ao 12º dia útil do 4º mês após o período de referência	EIE Div Informática Inst. Informática
			Número de dias decorridos entre a disponibilização da informação e a elaboração da Síntese, no máximo, 3 dias úteis após a disponibilização da informação	
Inquérito aos Empregos Vagos	Obter dados trimestrais sobre o número de empregos vagos e a taxa de empregos vagos	Transmissão de dados ao Eurostat	Número de dias decorridos entre o final do período de referência e a transmissão ao Eurostat, no máximo, até 70 dias de calendário após final do período de referência: - 4º trim ano n-1 (04.01.2010 a 15.03.2010); - 1º trim do ano n (01.04.2010 a 11.06.2010); - 2º trim do ano n - (01.07.2010 a 09.09.2010) e 3º trim do ano n (01.10.2010 a 10.12.2010)	EIE Div Informática Inst. Informática
		Elaboração da Síntese	Elaboração da Síntese até 90 dias após período de referência	
Inquérito Semestral aos Ganhos e Duração do Trabalho 2009 e 2010	Recolher, tratar e apurar informação semestral sobre remunerações de base, ganhos médios mensais e horários, duração do trabalho e trabalhadores abrangidos pelo salário mínimo.	Executar Síntese.	Número de dias decorridos entre saída de resultados (30.04.2010) e elaboração da Síntese, no máximo, até 15 dias de calendário após a disponibilização da informação do mês inserido no 2.º semestre (Outubro do ano n).	EIE Div. Informática
		Executar publicação anual.	Número de dias decorridos entre saída de resultados e elaboração da publicação, no máximo, 60 dias de calendário após a disponibilização	

DESIGNAÇÃO DO PROJECTO	OBJECTIVO	RESULTADOS ESPERADOS	INDICADORES / METAS	UNIDADES ORGÂNICAS ENVOLVIDAS
Inquérito Quadrienal ao Custo da mão-de-obra em 2008	Inquérito quadrienal por amostragem que visa obter dados sobre os níveis e a composição do custo da mão-de-obra.	Transmissão ao Eurostat	De 4 de Janeiro a 30 de Junho 2010	EIE Div Informática
		Elaboração Síntese	De 1 de Julho a 31 de Outubro 2010	
		Elaboração Relatório de Qualidade	De 1 de Julho a 31 de Dezembro 2010	
Preparação do Inquérito à Formação Profissional Contínua 2010 (CVTS)	Participação na Task Force do Eurostat sobre as metodologias e questionário e plano de apuramentos e adaptação à situação nacional	Definição das metodologias nacionais e do questionário e instruções	Em simultâneo com os trabalhos da Task Force, definir esses instrumentos até 31 de Dezembro de 2010	
Relatório de Análise de Viabilidade do Relatório Único, Anexo C	Acompanhamento do processo de Implementação, Análise de dados e Avaliação da Viabilidade do Relatório Anual de Formação Profissional – Relatório Único, Anexo	Elaboração de Relatório	Até 30 de Novembro de 2010	EIE, Div Informática, EFA
Sistema de Inquirição por via electrónica	Estudo de viabilidade e implementação do Sistema de Inquirição por via electrónica	Elaboração do relatório de viabilidade e de aplicação	Até 31 de Dezembro de 2010	EIE, Div. Informática

### 2.3 Sistemas Integrados de Indicadores Estatísticos (ESIIE)

DESIGNAÇÃO DO PROJECTO	OBJECTIVO	RESULTADOS ESPERADOS	INDICADORES / METAS	UNIDADES ORGÂNICAS ENVOLVIDAS
Divulgação de informação estatística	Elaborar o Boletim Estatístico mensal	Disponibilizar doze boletins até ao último dia útil do mês seguinte ao período de referência	Número de meses no ano em que a entrega foi feita dentro do limite estabelecido: Meta – 10 meses Superação - mais de 10 meses	
	Responder a pedidos de informação estatística	Melhorar os tempos de resposta a pedidos de informação estatística	Percentagem de pedidos respondidos em 2 dias ou menos: Meta – 70% Superação – 75%	
	Reformular a Base de Dados Emprego/Rendimentos	Melhorar a qualidade da informação disponível nesta base, tornando a sua consulta mais amigável.	Número de dias de calendário necessários para a execução: Meta – 364 dias Superação – 319 dias Início previsto: Janeiro	
	Actualizar as séries estatísticas	Reformular e actualizar as séries estatísticas disponíveis no site	Número de dias de calendário necessários para a execução: Meta – 150 dias Superação – 120 dias Início previsto: Fevereiro	
	Criar uma área restrita de disponibilização de microdados	Disponibilizar um acesso directo dos clientes internos, através da Intranet, a uma área restrita de disponibilização de microdados	Número de dias de calendário necessários para a execução: Meta – 122 dias Superação – 91 dias Início previsto: Setembro	
	Disponibilizar informação dos Quadros de Pessoal por distrito.	Disponibilizar uma publicação constituída por 18 cadernos com informação dos Quadros de Pessoal por distrito.	Número de dias de calendário necessários para a execução: Meta – 245 dias Superação – 214 dias Início previsto: Maio	

### 3. Planeamento, Avaliação e Qualidade (EPAQ)

DESIGNAÇÃO DO PROJECTO	OBJECTIVO	RESULTADOS ESPERADOS	INDICADORES / METAS	UNIDADES ORGÂNICAS ENVOLVIDAS
Sistema de Avaliação de Desempenho	Cumprimento das atribuições cometidas ao GEP no assegurar da coerência, coordenação e acompanhamento do ciclo de gestão dos serviços	Análise dos QUAR 2011 elaborados pelos organismos do MTSS e respectiva validação;	Validação do QUAR2011 dez dias úteis após a recepção da documentação de todos os organismos. Supera se efectuada em 7 dias úteis. Solicitada em 6/10/2010 a entrega dos QUAR para envio ao GEP até 5/11/2010	Todos organismos do MTSS
		Monitorização dos QUAR dos organismos do MTSS relativamente aos 1º, 2º e 3º trimestres de 2010	Solicitação de informação em 31 de Março, 30 de Junho e 30 de Setembro para resposta ao GEP até 16 de Abril, 16 de Julho e 15 de Outubro, respectivamente; ponto de situação para cada organismo elaborado até 10 dias úteis após a recepção da informação necessária. Supera se concluída 7 dias úteis após a recepção.	
		Actualização (3ª versão) do guião de apoio à implementação do Sistema de Gestão e Avaliação de Desempenho.	Proposta entregue à Direcção até 13/09/10. Supera se entregue até 06/09/10	
		Realizar Inquéritos de audição de dirigentes intermédios e demais trabalhadores e de satisfação de clientes/utilizadores a incluir na auto-avaliação do GEP relativos a 2009	Início previsto para 18 de Janeiro com entrega de resultados até 10 de Março. Supera se entrega até 1 de Março.	
		Auto-avaliação do GEP incluindo a informação prevista no nº 2 do Art. 15º da Lei 66-B/2007.	Início previsto para 18 de Janeiro e entrega à Direcção até 7 de Abril. Supera se entrega até 30 de Março.	
		Análise crítica das auto-avaliações dos organismos do MTSS (nº 1, 2 e 3 do Art. 17º Lei 66-B/2007).	Início previsto para 16 de Abril e conclusão 15 dias úteis após a recepção do último Relatório de Actividades/ Auto-avaliação dos organismos do MTSS e/ou de informação complementar solicitada. Supera se conclusão efectuada até 10 dias úteis	
		Análise comparada dos Relatórios de Actividades e auto-avaliações de todos os serviços do MTSS com elaboração da proposta de lista dos merecedores da distinção de mérito	Proposta concluída até 20 dias úteis após a homologação pela tutela da avaliação final de desempenho de todos os organismos do MTSS. Supera se entregue até 15 dias úteis	

DESIGNAÇÃO DO PROJECTO	OBJECTIVO	RESULTADOS ESPERADOS	INDICADORES / METAS	UNIDADES ORGÂNICAS ENVOLVIDAS
Planos e Relatórios de Actividades do GEP e do MTSS	Produção de relatórios de actividades do GEP e do MTSS do ano transacto e elaboração do Plano de Actividades do GEP e do MTSS para 2011. Acompanhamento do PA 2010 do GEP.	Apresentação de proposta de Relatório de Actividades de 2009 do GEP;	Proposta entregue à Direcção até 15 dias úteis após a recepção dos contributos de todas as Unidades Orgânicas. Supera se entregue até 10 dias úteis. A solicitar contributos em 25 de Janeiro/10, com pedido de resposta até 12 de Fevereiro/10	Todas as Unidades Orgânicas do GEP e do MTSS.
		Apresentação de proposta de Relatório de Actividades de 2009 do MTSS;	Proposta a apresentar à Direcção, concluída até 15 dias úteis após a recepção dos contributos de todos os Organismos do MTSS. Supera se entregue até 10 dias úteis. A solicitar contributos em 15 Fevereiro de 2010, com pedido de resposta até 12 de Março.	
		Apresentar proposta de PA 2011 do GEP	Proposta entregue à Direcção até 15 dias úteis após a recepção dos contributos de todas as Unidades Orgânicas. Supera se entregue até 10 dias úteis. Solicitação de contributos em 20/09/10 com pedido de resposta até 22/10/10	
		Apresentar proposta de PA 2011 do MTSS	Proposta entregue à Direcção até 15 dias úteis após a recepção dos contributos de todos os Organismos do MTSS. Supera se entregue até 10 dias úteis. Solicitação de contributos em 28/10/10 com pedido de resposta até 30/11/10	
		Monitorização trimestral do PA do GEP (1º, 2º e 3º trimestres)	Solicitação de informação em 6 de Abril, 6 de Julho e 6 de Outubro para resposta até 20 de Abril, 20 de Julho e 20 de Outubro, respectivamente; ponto de situação para cada unidade orgânica elaborado até 10 dias úteis após a recepção da informação necessária. Supera se concluída 7 dias úteis após a recepção.	

DESIGNAÇÃO DO PROJECTO	OBJECTIVO	RESULTADOS ESPERADOS	INDICADORES / METAS	UNIDADES ORGÂNICAS ENVOLVIDAS
Estratégia de cumprimento das normas ISO 9001:2000 para candidatura ao EFQM	Desenvolvimentos da 1ª fase do projecto com a introdução de ferramentas BSC e Gestão de Processos	Continuação do desenho e das especificações dos mapas estratégicos das unidades orgânicas.	Até 30 de Outubro para todas as UO.	Todas as Unidades Orgânicas do GEP
		Definição das ligações entre os mapas das UO e o mapa corporativo já aprovado pela Direcção.	Até 30 de Novembro (pressupondo aprovado o mapa estratégico corporativo até 31 de Março).	
		Operacionalização do sistema BSC	Até 15 de Dezembro	
		Preparação dos procedimentos para efectuar a ligação entre o BSC e o SIADAP3 do GEP	Análise conjunta (EPAQ+DSAG) dos procedimentos a adoptar e apresentação de proposta à Direcção a iniciar em 1 de Novembro com conclusão em 15 de Dezembro. Esta análise será precedida de formação adequada à utilização do software.	
		Continuação da modelação de processos para as unidades orgânicas nos casos em que se mostre necessário como fonte de informação para o BSC, incluindo as ligações entre as duas ferramentas de gestão	Ensaio de modelação para todas as UO até 30 de Outubro	
	Realização de nova aplicação do Common Access Framework (CAF) tendo em vista a melhoria progressiva de qualidade e desempenho;	Análise da actividade desenvolvida na aplicação CAF de 2004 e reapreciação dos critérios utilizados face às alterações introduzidas pela metodologia CAF 2006;	Conclusão até 30 de Novembro;	
		Apresentação de proposta de calendarização da aplicação CAF a desenvolver em 2011 no GEP	Envio à Direcção até 15 de Dezembro	

DESIGNAÇÃO DO PROJECTO	OBJECTIVO	RESULTADOS ESPERADOS	INDICADORES / METAS	UNIDADES ORGÂNICAS ENVOLVIDAS
<b>Plano, Relatório e Acompanhamento das Actividades Estatísticas para o S.E.N</b>	Responder à informação solicitada pelo CSE ao GEP como órgão produtor de estatísticas oficiais por delegação do INE	Responder atempadamente à informação solicitada sobre as operações estatísticas previstas (Plano de Actividades) e sobre o cumprimento do planeado (Relatório de Actividades e Mapa Trimestral de Acompanhamento das operações estatísticas)	Apresentar à Direcção a resposta à informação solicitada, para aprovação prévia ao envio ao INE, num prazo máximo de 6 dias úteis após recepção da informação pertinente solicitada às UO do GEP	INE
<b>Protocolos com utilizadores externos e internos</b>	Estabelecer protocolos com centros de investigação de Universidades ou organismos da administração pública utilizadores da informação estatística produzida pelo GEP	Estabelecer os protocolos e coordenar as actividades deles decorrentes	Estabelecer os protocolos e coordenar as actividades deles decorrentes	
			Entrega de microdados dos QP às várias entidades com protocolos num prazo médio de 5 dias úteis após a recepção do suporte com os dados gravados.	

#### 4. Relações Internacionais (ERI)

DESIGNAÇÃO DO PROJECTO	OBJECTIVO	RESULTADOS ESPERADOS	INDICADORES / METAS	UNIDADES ORGÂNICAS ENVOLVIDAS
<b>Agenda Europeia - Intervenção em instâncias comunitárias de intervenção política e técnica</b>	Assegurar a representação de Portugal (MTSS) nas diversas instâncias de direcção e/ou orientação política e técnica em matéria de Emprego, Política Social e Igualdade de Oportunidades, no plano comunitário	Coordenação e preparação da intervenção do MTSS em instâncias de orientação política no âmbito da UE: CIAE, Conselho EPSCO, Grupo das Questões Sociais, Comitês e Grupos de Trabalho, Conselho Europeu.	Nº NI e/ou pareceres elaborados/ Nº NI e/ou pareceres solicitados; Nº de respostas de contributos recebidos/ Nº de pedidos de contributos solicitados	Secretariado-Geral do Conselho UE; DGAE/MNE; REPER de Portugal; Serviços MTSS; GEP (EPSS; EPERL; ECP); Direcção GEP
<b>Agenda Europeia - Políticas e actividades comunitárias na área de intervenção do MTSS</b>	Coordenar a participação portuguesa no acompanhamento das políticas e actividades previstas nos programas da Presidência (Checa/Sueca) nas áreas do Emprego, Política Social, Igualdade de Oportunidades e Migrações	Assegurar a coordenação, preparação e seguimento das actividades previstas no Programa das Presidências em exercício ao nível das várias instâncias de orientação política: Conselho EPSCO, Grupo das Questões Sociais; Comitês e Grupos de Trabalho; Conselho Europeu.	Conselho EPSCO - Nº NI e/ou pareceres elaborados/ Nº NI e/ou pareceres solicitados; Nº de respostas de contributos recebidos/ Nº de pedidos de contributos solicitados; Nº dossiers de apoio elaborados/ Nº dossiers de apoio solicitados (nº participações)	Secretariado-Geral do Conselho UE; DGAE/MNE; REPER; Serviços MTSS; GEP (EPSS; EPERL; ECP); Direcção GEP
			Grupo das Questões Sociais - Nº reuniões com presença MTSS/ Nº reuniões preparadas; Nº NI e/ou pareceres elaborados/ Nº NI e/ou pareceres solicitados	
			Comitês e Grupos de Trabalho - Nº NI e/ou pareceres elaborados/ Nº NI e/ou pareceres solicitados; Nº Relatórios apresentados/ Nº Participações	
			Conselho Europeu - Nº NI e/ou pareceres elaborados/ Nº NI e/ou pareceres solicitados; Nº de respostas de contributos recebidos/ Nº de pedidos de contributos solicitados	

DESIGNAÇÃO DO PROJECTO	OBJECTIVO	RESULTADOS ESPERADOS	INDICADORES / METAS	UNIDADES ORGÂNICAS ENVOLVIDAS
Relações Externas da União Europeia	Coordenar a participação portuguesa ao nível das acções desenvolvidas no quadro das relações externas da UE, nas áreas de intervenção do MTSS, no âmbito de acordos bilaterais e multilaterais	Assegurar a coordenação e preparação da participação nacional (MTSS) ao nível das relações da EU com países da Europa não comunitária e com estruturas e quadros de cooperação de natureza regional, como o EUROMED; ASEM; ALC; DGEMPREGO da CE; GATS/Comité 133.	EUROMED - Nº NI e/ou pareceres elaborados/ Nº NI e/ou pareceres solicitados; Nº de respostas de contributos recebidos/ Nº de pedidos de contributos solicitados	DGAE/MNE; REPER; Serviços do MTSS; GEP (EPSS; EPERL; ECP); Direcção GEP
			ASEM - Nº NI e/ou pareceres elaborados/ Nº NI e/ou pareceres solicitados; Nº de respostas de contributos recebidos/ Nº de pedidos de contributos solicitados	
			Com. Andina, América Central, Mercosul, Ásia e África - Nº NI e/ou pareceres elaborados/ Nº NI e/ou pareceres solicitados; Nº de respostas de contributos recebidos/ Nº de pedidos de contributos solicitados	
			GATS/Comité 133 – Nº de comunicações analisadas/veiculadas/ Nº de comunicações recebidas	

DESIGNAÇÃO DO PROJECTO	OBJECTIVO	RESULTADOS ESPERADOS	INDICADORES / METAS	UNIDADES ORGÂNICAS ENVOLVIDAS
<b>Alargamento e espaço europeu</b>	Garantir a coordenação e seguimento das negociações em relação ao Alargamento da UE (Croácia e Turquia); Aplicação do Acordo EU/EEE/Suíça; Cooperação em matéria de assistência	Assegurar a coordenação do contributo do MTSS em relação às seguintes áreas: negociações relativas ao Alargamento dos capítulos 19 (Segurança Social) e 21 (Emprego) em relação à Croácia e Turquia; aplicação do Acordo UE/EEE/Suíça em matéria de Livre Circulação Pessoas; programas de Geminção (Twinning e TAIEX)	Negociações relativas ao Alargamento dos capítulos 19 (Segurança Social) e 21 (Emprego) em relação à Croácia e Turquia - N° de comunicações analisadas/veiculadas/ N° de comunicações recebidas	DGAE/MNE; Serviços do MTSS
			Aplicação do Acordo EU / EEE / Suíça em matéria de Livre Circulação Pessoas - N° de comunicações analisadas/veiculadas/ N° de comunic. recebidas	
			N° NI e/ou pareceres elaborados/ N° NI e/ou pareceres solicitados	
			Programas de Geminção (Twinning e TAIEX) - N° NI e/ou pareceres elaborados/ N° NI e/ou pareceres solicitados	

DESIGNAÇÃO DO PROJECTO	OBJECTIVO	RESULTADOS ESPERADOS	INDICADORES / METAS	UNIDADES ORGÂNICAS ENVOLVIDAS
<p><b>Contencioso e Implementação do Direito Comunitário</b></p>	<p>Acompanhar aplicação do Direito Comunitário nas áreas da Saúde e Segurança no Trabalho, Inclusão, Segurança Social e Trabalho</p>	<p>Acompanhamento da transposição de Directivas; elaboração de relatórios de aplicação nacional de actos comunitários, pré-contencioso e contencioso; seguimento das decisões a título prejudicial, acordos e processos EFTA (TJC); actualização do direito derivado; coordenação da intervenção do MTSS em matéria do Mercado Interno</p>	<p>Acompanhamento da transposição de Directivas - Nº NI e/ou pareceres elaborados/ Nº NI e/ou pareceres solicitados;  Nº de respostas de contributos recebidos/ Nº de pedidos de contributos solicitados</p> <p>Elaboração de relatórios de aplicação nacional de actos comunitários, pré-contencioso e contencioso Nº NI e/ou pareceres elaborados/ Nº NI e/ou pareceres solicitados;  Nº de respostas de contributos recebidos/ Nº de pedidos de contributos solicitados</p> <p>Seguimento das decisões a título prejudicial, acordos e processos EFTA (TJC) - Nº NI e/ou pareceres elaborados/ Nº NI e/ou pareceres solicitados;  Nº de respostas de contributos recebidos/ Nº de pedidos de contributos solicitados</p> <p>Direito derivado –Nº de actos comunitários actualizados/  Nº de actos comunitários</p> <p>Coordenação da intervenção do MTSS em matéria do Mercado Interno - Nº NI e/ou pareceres elaborados/ Nº NI e/ou pareceres solicitados;  Nº de respostas de contributos recebidos/ Nº de pedidos de contributos solicitados</p>	<p>DGAE/MNE; Serviços do MTSS</p>

DESIGNAÇÃO DO PROJECTO	OBJECTIVO	RESULTADOS ESPERADOS	INDICADORES / METAS	UNIDADES ORGÂNICAS ENVOLVIDAS
Carta Social Europeia Revista	Assegurar a participação portuguesa nos trabalhos do Comité Governamental da CSE e no respectivo sistema de controlo da aplicação	Assegurar a presença em todas as reuniões do Comité Governamental da CSE; elaboração do 6º Relatório Nacional da CSE; realização de Jornada informativa sobre CSE	Reuniões do Comité Governamental da CSE - Nº NI e/ou pareceres elaborados/ Nº NI e/ou pareceres solicitados; Nº de respostas de contributos recebidos/ Nº de pedidos de contributos solicitados	Conselho da Europa (representação permanente de Portugal e Secretariado do CE); Serviços do MTSS e dos vários Ministérios sectoriais; DGPE/MNE; Equipas do GEP (EPSS; EPERL; ECP); Direcção do GEP
			Elaboração do 6º Relatório Nacional da CSE - Nº NI e/ou pareceres elaborados/ Nº NI e/ou pareceres solicitados; Nº de respostas de contributos recebidos/ Nº de pedidos de contributos solicitados	
			Realização de Jornada informativa sobre CSE - Nº NI e/ou pareceres elaborados/ Nº NI e/ou pareceres solicitados; Nº de respostas de contributos recebidos/ Nº de pedidos de contributos solicitados	

DESIGNAÇÃO DO PROJECTO	OBJECTIVO	RESULTADOS ESPERADOS	INDICADORES / METAS	UNIDADES ORGÂNICAS ENVOLVIDAS
<b>Comité Director para a Coesão Social</b>	Coordenar a participação nas actividades desenvolvidas e promovidas no âmbito do CDCS e dos vários comités e grupos de peritos	Assegurar a participação em todas as reuniões do CDCS; acompanhar as actividades desenvolvidas ao nível dos Grupos e Comités de Peritos criados pelo CDCS (com representação nacional); elaboração relatórios/questionários às solicitações do CDCS.	Conselho da Europa - Comité Director para a Coesão Social – Nº NI/Questionários/Relatórios respondidos/Nº NI/Questionários/Relatórios solicitados; Nº dossiers de apoio elaborados/ Nº dossiers de apoio solicitados (nº participações)	Conselho da Europa (representação permanente de Portugal e Secretariado do CE); Serviços do MTSS e dos vários Ministérios sectoriais; DGPE/MNE; Equipas do GEP (EPSS; EPERL; ECP); Direcção do GEP
<b>Comités ELSA e LEED (OCDE)</b>	Coordenar e acompanhar a participação nas actividades desenvolvidas em matéria de política social, emprego e imigração	Assegurar a participação nacional em todas as reuniões do Comité ELSA e nos seus vários Grupos de Trabalho e Comités (Política Social, Migrações, Emprego, SQALV) com representação nacional, bem como no Comité LEED	Comité ELSA - Nº NI/Questionários/Relatórios respondidos/Nº NI/Questionários/Relatórios solicitados	OCDE (representação permanente de Portugal e Secretariado da OCDE); Serviços do MTSS e dos vários Ministérios sectoriais; DGPE/MNE; GEP (EPERL e EPSS); Direcção GEP
			Grupos de Trabalho - Nº NI/Questionários/Relatórios respondidos/Nº NI/ Questionários/Relatórios solicitados	
			Comité LEED - Nº NI/Questionários/Relatórios respondidos/Nº NI/Questionários/Relatórios solicitados	

DESIGNAÇÃO DO PROJECTO	OBJECTIVO	RESULTADOS ESPERADOS	INDICADORES / METAS	UNIDADES ORGÂNICAS ENVOLVIDAS
<b>Actividades nos domínios da Política Social e Emprego (ONU)</b>	Coordenar e acompanhar a participação nas actividades desenvolvidas em matéria de política social, emprego e imigração	Assegurar a representação e contributo do MTSS em todas as reuniões para as quais seja solicitada intervenção do MTSS: Comissão de Desenvolvimento Social (CDS); Assembleia Geral - 3ª Comissão; ECOSOC; Comissão Económica das NU para a Europa (UNECE); promover 4 sessões de formação na área da reforma dos órgãos dos Tratados de Direitos Humanos.	<p>Comissão de Desenvolvimento Social (CDS) Nº NI/Questionários/Relatórios respondidos / Nº NI/Questionários/Relatórios solicitados</p> <p>Nº de respostas de contributos recebidos/ Nº de pedidos de contributos solicitados</p> <p>Nº dossiers de apoio elaborados/ Nº dossiers de apoio solicitados (nº participações)</p> <p>Assembleia-Geral e ECOSOC – Nº NI/Questionários/Relatórios respondidos/Nº NI/Questionários/Relatórios solicitados</p> <p>Nº de respostas de contributos recebidos/ Nº de pedidos de contributos solicitados</p> <p>Comissão Económica das NU para a Europa (UNECE) - Nº NI/Questionários/Relatórios respondidos/Nº NI/Questionários/Relatórios solicitados</p> <p>Nº de respostas de contributos recebidos/ Nº de pedidos de contributos solicitados</p> <p>Conselho dos Direitos Humanos (CDH) - NI/Questionários/Relatórios respondidos/Nº NI/Questionários/Relatórios solicitados</p> <p>Nº de respostas de contributos recebidos/ Nº de pedidos de contributos solicitados</p>	ONU (representação permanente de Portugal) Serviços do MTSS; DGPE/MNE; Direcção GEP

DESIGNAÇÃO DO PROJECTO	OBJECTIVO	RESULTADOS ESPERADOS	INDICADORES / METAS	UNIDADES ORGÂNICAS ENVOLVIDAS
Relações Bilaterais	Assegurar a coordenação das relações bilaterais com Ministérios homólogos	Coordenação e acompanhamento da execução das actividades previstas para 2010 no quadro do Memorando de Cooperação e Assistência Técnica em matéria Laboral e Assuntos Sociais entre Portugal e Espanha; preparação das Cimeiras: Luso-Espanhola; Luso-Marroquina; Luso-Brasileira; Luso-Argelina; Luso-Tunisina; Ibero-Americana; preparação de visitas/reuniões bilaterais de delegações estrangeiras; acompanhamento da execução do Memorando de Cooperação entre Portugal e a Holanda.	Relações Portugal / Espanha – Memorando de Cooperação e Assistência Técnica em matéria Laboral e Assuntos Sociais entre Portugal e Espanha 2010 - apresentação entre 1 de Julho e 30 de Dezembro; Apresentação do relatório de execução de actividades 2009 do Memorando de Cooperação Luso-Espanhol apresentação entre 1 de Julho e 30 de Dezembro.	Ministérios homólogos, em particular, Espanha e Holanda; Serviços do MTSS; DGAE/MNE; GEP (todas as equipas, em particular, a EPERL); Direcção GEP
			Relações Portugal / Cabo Verde e Comissão Consultiva PT/CV Nº NI e/ou Pareceres elaborados/ Nº NI e/ou Pareceres solicitados	
			Preparação das Cimeiras: Luso-Espanhola; Luso-Marroquina; Luso-Brasileira; Luso-Argelina; Luso-Tunisina; Ibero-Americana Nº NI e/ou Pareceres elaborados/ Nº NI e/ou Pareceres solicitados	
			Preparação de visitas/reuniões bilaterais Nº de visitas realizadas/ Nº de visitas solicitadas	

## 5. Cooperação

DESIGNAÇÃO DO PROJECTO	OBJECTIVO	RESULTADOS ESPERADOS	INDICADORES / METAS	UNIDADES ORGÂNICAS ENVOLVIDAS
<b>Programas de Cooperação Bilateral com Angola (MINARS e MAPESS) 2007-2010 (1)</b>	Contribuir para a melhoria das condições de vida das populações mais carenciadas, designadamente através do apoio ao esforço nacional de aumento e consolidação dos níveis de cobertura de respostas sociais para grupos mais vulneráveis e da capacidade de resposta no domínio da qualificação dos recursos humanos	Apoiar crianças, jovens e adultos em acções de alfabetização, incluindo material escolar	20.885 Beneficiários	Equipa de Cooperação do GEP do MTSS
		Apoiar a frequência do ensino regular (básico e médio)	5.400 Beneficiários	
		Apoiar crianças e jovens em regime de internato e externato, incluindo fornecimento de refeições	929 Beneficiários	
		Apoiar jovens e adultos em acções de formação/capacitação profissional (jovens e adultos)	733 Beneficiários	
		Apoiar crianças e jovens em actividades culturais e desportivas	12.200 Beneficiários	
		Apoiar equipamentos sociais	17 Equipamentos	
		Apoiar postos de trabalho	1.473 Postos Trabalho	
<b>Programa de Cooperação Bilateral com Cabo Verde (MTFPSS) 2008-2011 (1)</b>	Contribuir para a melhoria das condições de vida das populações mais carenciadas, designadamente através do apoio ao esforço nacional de aumento e consolidação dos níveis de cobertura de respostas sociais para grupos mais vulneráveis e da capacidade de resposta no domínio da qualificação dos recursos humanos	Apoiar em regime de internato (crianças e jovens em risco, jardins-de-infância)	70 Beneficiários	Equipa de Cooperação do GEP do MTSS
		Apoiar em regime de externato incluindo o fornecimento de refeições (crianças e jovens)	366 Beneficiários	
		Apoiar idosos em regime de centro de dia	105 Beneficiários	
		Apoiar jovens e adultos em acções de formação/capacitação profissional	260 Beneficiários	
		Apoiar o micro crédito	Estão em análise os processos de atribuição do micro crédito, pelo que não é possível prever o n.º de beneficiários a apoiar em 2010.	
		Apoiar equipamentos sociais	9 Equipamentos	
		Apoiar postos de trabalho	71 Postos Trabalho	

DESIGNAÇÃO DO PROJECTO	OBJECTIVO	RESULTADOS ESPERADOS	INDICADORES / METAS	UNIDADES ORGÂNICAS ENVOLVIDAS
<b>Programas de            Cooperação Bilateral com            a Guiné-Bissau            (MSSLCP e MFPT)            2008-2010 (1)</b>	Contribuir para a melhoria das condições de vida das populações mais carenciadas, designadamente através do apoio ao esforço nacional de aumento e consolidação dos níveis de cobertura de respostas sociais para grupos mais vulneráveis e da capacidade de resposta no domínio da qualificação dos recursos humanos	Apoiar a melhoria da dieta alimentar de crianças, jovens e adultos	5.668 Beneficiários	Equipa de Cooperação do GEP do MTSS
		Apoiar com acções de alfabetização e c/material didáctico as crianças, jovens e adultos	5.975 Beneficiários	
		Apoio médico e medicamentoso (crianças, jovens e adultos)	11.674 Beneficiários	
		Apoiar jovens e adultos com acções de Formação Profissional (jovens e adultos)	1.087 Beneficiários	
		Apoiar crianças e jovens em regime de internato	202 Beneficiários	
		Apoiar equipamentos sociais	35 Equipamentos	
		Apoiar postos de trabalho	513 Postos trabalho	

DESIGNAÇÃO DO PROJECTO	OBJECTIVO	RESULTADOS ESPERADOS	INDICADORES / METAS	UNIDADES ORGÂNICAS ENVOLVIDAS
<b>Programas de Cooperação Bilateral com Moçambique (MMAS e MITRAB) 2007-2010 (1)</b>	Contribuir para a melhoria das condições de vida das populações mais carenciadas, designadamente através do apoio ao esforço nacional de aumento e consolidação dos níveis de cobertura de respostas sociais para grupos mais vulneráveis e da capacidade de resposta no domínio da qualificação dos recursos humanos	Apoiar crianças e jovens em regime de Internato	710 Beneficiários	Equipa de Cooperação do GEP do MTSS
		Apoiar crianças e jovens em regime de externato	2.181 Beneficiários	
		Apoiar crianças e jovens com deficiência em regime de internato	222 Beneficiários	
		Apoiar crianças e jovens no ensino regular	400 Beneficiários	
		Apoiar jovens e adultos acções de formação Profissional/Vocacional	2.528 Beneficiários	
		Apoio a em Centros de Dia (Idosos)	150 Beneficiários	
		Cobrir a População potencial por cuidados básicos de saúde (crianças, jovens e adultos)	52.628 População	
		Apoiar a realização de atendimentos familiares	1.135 Atendimentos	
		Apoiar os Equipamentos sociais	10 Equipamentos	
		Apoiar postos de trabalho	164 Equipamentos	

DESIGNAÇÃO DO PROJECTO	OBJECTIVO	RESULTADOS ESPERADOS	INDICADORES / METAS	UNIDADES ORGÂNICAS ENVOLVIDAS
Programa de Cooperação Bilateral com S. Tomé e Príncipe (MTSF) 2008 -2011 (1)	Contribuir para a melhoria das condições de vida das populações mais carenciadas, designadamente através do apoio ao esforço nacional de aumento e consolidação dos níveis de cobertura de respostas sociais para grupos mais vulneráveis e da capacidade de resposta no domínio da qualificação dos recursos humanos	Apoiar idosos em regime de internato	110 Beneficiários	Equipa de Cooperação do GEP do MTSS
		Apoiar idosos em Centros de Dia	160 Beneficiários	
		Apoiar idosos em regime domiciliário	310 Beneficiários	
		Apoiar crianças e jovens em regime de internato	57 Beneficiários	
		Apoiar crianças e jovens em regime de externato	625 Beneficiários	
		Apoiar Equipamentos sociais	13 Equipamentos	
		Apoiar postos de trabalho	215 Postos	
Programa de Cooperação Bilateral com Timor-Leste (MSS e SEFPE) 2007-2010 (em revisão) (1)	Contribuir para a melhoria das condições de vida das populações mais carenciadas, designadamente através do apoio ao esforço nacional de aumento e consolidação dos níveis de cobertura de respostas sociais para grupos mais vulneráveis e da capacidade de resposta no domínio da qualificação dos recursos humanos	Apoiar crianças e jovens em regime de internato	160 Beneficiários	Equipa de Cooperação do GEP do MTSS
		Apoiar idosos em regime de centro de dia ou de apoio domiciliário	140 Beneficiários	
		Apoiar crianças e jovens em regime de externato	2.690 Beneficiários	
		Apoiar jovens e adultos em acções de formação/capacitação profissional	1.160 Beneficiários	
		Apoiar no desenvolvimento de actividades agrícolas	1.200 Beneficiários	
		Atendimentos de cuidados básicos de saúde e prevenção de crianças, jovens e adultos	329 Beneficiários	
		Apoiar equipamentos sociais	10 Equipamentos	
		Apoiar Postos de trabalho permanentes	155 Postos de trabalho	

DESIGNAÇÃO DO PROJECTO	OBJECTIVO	RESULTADOS ESPERADOS	INDICADORES / METAS	UNIDADES ORGÂNICAS ENVOLVIDAS
<b>Acordos com a OIT:            STEP/Portugal Fase II;            CIF-OIT; Publicações;            Peritos</b>	Garantir que os acordos são implementados nos termos previstos.	Acompanhar os projectos STEP Portugal – fase II e Centro de Formação de Turim	Desenvolver os processos de acompanhamento nos termos fixados nos respectivos acordos	Equipa de Cooperação do GEP do MTSS
		Publicar o catálogo 2010 de Publicações da OIT.	Garantir a publicação do Catálogo até 31/12/10	
		Apoio prestado por peritos em 2010	Garantir o apoio de 2 peritos	
		Acordos com OIT no domínio do Português como língua de trabalho na OIT.	Garantir o estabelecimento de Acordos com a OIT que concretizem os resultados esperados	
<b>CPLP – Inspeção do Trabalho</b>	Contribuir para o esforço nacional de consolidação e reforço da capacidade técnica dos organismos de inspeção do trabalho dos PALOP e Timor-Leste.	Realização de um Conselho de parceiros.	Realização da 4.ª reunião do Conselho de Parceiros do Projecto “A Cooperação na Área da Inspeção do Trabalho nos Estados Membros da CPLP”	ACT do MTSS

DESIGNAÇÃO DO PROJECTO	OBJECTIVO	RESULTADOS ESPERADOS	INDICADORES / METAS	UNIDADES ORGÂNICAS ENVOLVIDAS
Acompanhamento da componente bilateral e participação em outras reuniões.	Reforçar os níveis de acompanhamento dos Programas de Cooperação Bilaterais	Realizar missões em 2010 no âmbito geral dos países com Programas de Cooperação.	11 missões	
		Realização em 2010 missões de acompanhamento nos países com programas de Cooperação Bilateral em vigor.	138 dias de trabalho em missões	
		Participar em reuniões e formações internacionais.	4	
		Realizar trabalho em 2010 em outras reuniões e formações internacionais	12 dias de trabalho	

- (1) Os indicadores expressos neste Plano de Actividades foram construídos tendo por referência as aprovações dos projectos de 2009 pelo que serão ajustados logo que conhecido o Orçamento de 2010 e realizadas as aprovações dos projectos para este mesmo ano.
- (2) Os 6 Programas de Cooperação Bilateral encontram espelhadas apenas as componentes desenvolvidas com financiamento exclusivo do OSS afecto à Cooperação Externa.
- (3) As actividades dos programas mencionados no ponto anterior são identificadas pelas entidades que solicitam financiamento e encontram-se referenciados a um período de 12 meses. A produção dos resultados no âmbito destes Programas poderá sempre ser afectada por múltiplas razões das quais se destacam as situações de instabilidade política e governativa e as crises decorrentes de catástrofes climáticas.

## 6. Centro de Informação e Documentação (CID)

DESIGNAÇÃO DO PROJECTO	OBJECTIVO	RESULTADOS ESPERADOS	INDICADORES / METAS	UNIDADES ORGÂNICAS ENVOLVIDAS
Edição/Comercialização, Distribuição e Promoção da Produção Editorial	Editar, difundir e promover a produção de publicações do GEP.	Assegurar edição de um número mínimo de publicações.	90 Publicações até 31 de Dezembro.	
		Assegurar um n.º mínimo de downloads das publicações.	100 Downloads.	
	Criar um novo layout para ofícios e e-mails do GEP como promoção dos produtos e serviços do GEP	Renovar o Layout	Apresentação da proposta até ao final do mês de Fevereiro de 2010.	
	Criar uma página promocional dos produtos e serviços do GEP a incluir em todas as Publicações.	Apresentar proposta para a página promocional	Apresentação de proposta até ao final do 1.º trimestre	
Produtos e Serviços Informativos Electrónicos	Melhorar os acessos aos produtos/serviços online.	Assegurar um n.º mínimo de acessos online.	N.º médio mensal de acesso aos produtos/serviços online $\geq$ 125.000.	
	Dinamizar o serviço de venda online (loja virtual).	Assegurar uma percentagem mínima de vendas através da loja.	N.º de vendas através da loja / n.º total de vendas x 100 $\geq$ 6%	
	1.ª fase da inserção no BTE Digital dos BTE de 1933 a 1998.	Inserir o ano de 1998.	Até 31 de Dezembro	

DESIGNAÇÃO DO PROJECTO	OBJECTIVO	RESULTADOS ESPERADOS	INDICADORES / METAS	UNIDADES ORGÂNICAS ENVOLVIDAS
Sistema de Informação e documentação nacional e transnacional na área económico-social	Assegurar a edição electrónica do BTE	Inserir o BTE no Sítio do GEP em datas pré-definidas de cada mês.	Disponibilização do BTE nos dias 8, 15, 22 e 29 de cada mês, excepto se coincidirem com feriados e/ou fins-de-semana, sendo neste caso, no 1.º dia útil a seguir.	
	Tratar e recuperar os documentos bibliográficos anteriores a 1985	Recolher dos depósitos do GEP e tratar documentalmente as obras.	Tratar 1.000 obras com a respectiva inserção no CATESOC até 31 de Dezembro.	
	Determinar o movimento qualitativo das salas de leitura do GEP	Obter um nível de satisfação elevada.	Nível de satisfação da utilização das salas de leitura > = 98%.	
	Alimentar as bases de dados da REFERNET.	Inserir nas bases de dados documentos/ informações nacionais produzidas na área da Educação e Formação profissional que deram entrada no GEP em 2010.	N.º de documentos/informações inseridos nas bases de dados/n.º de documentos/informações produzidas >= 90%.	DGERT e CEDEFOP
	Colocar em livre acesso os fundos bibliográficos do ex-NIDI e do ex-NIDEST.	Incorporar os fundos do ex-NIDI e ex-NIDEST no fundo da Rua Castilho.	Incorporar pelo menos 6000 documentos (25% desses fundos) até 31 de Dezembro.	
	Seleccionar e tratar documentalmente fundos diversos a cargo do GEP (Junta da Assistência Social, cdiss, dgf, cnapti, etc.) dispersos pelos vários depósitos (2.ª fase)	Reorganizar de forma coerente e normalizada o acesso rápido a estes fundos.	Disponibilizar acesso aos fundos até 31 de Dezembro.	

DESIGNAÇÃO DO PROJECTO	OBJECTIVO	RESULTADOS ESPERADOS	INDICADORES / METAS	UNIDADES ORGÂNICAS ENVOLVIDAS
Sistema de Informação e documentação nacional e transnacional na área económico-social	Elaborar o Regulamento para o EIB (Empréstimo Interbibliotecas) do GEP a nível nacional.	Harmonizar os procedimentos a nível do empréstimo com todas as Bibliotecas/CD a nível nacional	Apresentar proposta de regulamento até ao final do 1.º Trimestre.	Centros de documentação do MTSS
	Conceber projecto que vise a actualização tecnológica do CATESOC	Dotar os registos bibliográficos do CATESOC com a disponibilização de capas e índices das obras em pdf com pesquisa interactiva	Apresentação de proposta até ao final do 1.º semestre.	
	Disponibilizar os recortes de imprensa existentes em suporte papel anteriores ao ano de 2002	Recuperar e digitalizar documentos.	3.000 Documentos até 31 de Dezembro.	
Sistema ICT – Coordenação e Gestão Integrada	Conceber e editar, no âmbito da REDTESS, Catálogo Bibliográfico inserido no Ano Europeu do Combate à Pobreza e Exclusão Social.	Editar e difundir em suporte papel e electrónico um produto documental que contemple a bibliografia seleccionada dos fundos bibliográficos da REDTESS sobre a temática, bem como pesquisa aprofundada da legislação a nível nacional e sites nacionais e internacionais sobre esta área.	Disponibilização de catálogo até 31 de Dezembro.	
	Implementar o EIB (Empréstimo Interbibliotecas) no âmbito da REDTESS	Harmonizar os procedimentos a nível do empréstimo no MTSS	A implementar a partir do dia 2 de Janeiro de 2010.	
	Manter a REDTESS devidamente actualizada.	Coordenar os trabalhos inerentes à actualização das bases de dados que compõem a REDTESS.	Actualizar 50% das bases de dados até 31 de Dezembro.	

## 7. PIDDAC (EPIDDAC)

DESIGNAÇÃO DO PROJECTO	OBJECTIVO	RESULTADOS ESPERADOS	INDICADORES / METAS	UNIDADES ORGÂNICAS ENVOLVIDAS
Gestão do Programa Orçamental P16 – Trabalho e Solidariedade Social – Entidade Coordenadora - GEP	Coordenar a gestão dos projectos de investimento inscritos em PIDDAC/2010 relativos ao MTSS	Elaboração e difusão de normas ao longo do ano de orçamento	Até 15 dias úteis após difusão das Circulares pela DGO	Todos os Serviços e Organismos do MTSS financiados pelo Orçamento do Estado
		Elaboração de pareceres sobre alterações à programação	(Nº de pareceres elaborados até 10 dias úteis após pedido do Serviço/nº de pareceres elaborados) * 100; 90% dos pareceres	DSPIDDAC – DGO e 5.ª Delegação DGO– MFAP
		Preparação das informações solicitadas pelo Gabinete do SESS	Nº de informações executadas nos prazos definidos/Nº de informações executadas* 100; 90% dos pedidos	GSESS
Monitorização e Avaliação do Programa Orçamental P16 – Trabalho e Solidariedade Social – Entidade Coordenadora - GEP	Monitorizar e avaliar a execução física e financeira dos projectos de investimento do MTSS inscritos em PIDDAC/2010	Apresentação da informação financeira trimestral relativa aos projectos de investimento do MTSS	Nos prazos definidos na Circular da DGO	Todos os Serviços e Organismos do MTSS financiados pelo Orçamento do Estado
		Elaboração do Relatório de Avaliação da Execução Semestral 2010 do Programa Orçamental	No prazo definido na Circular da DGO.	DSPIDDAC – DGO e 5.ª Delegação DGO– MFAP
		Preparação das informações solicitadas pelo Gabinete do SESS	Nº de informações executadas nos prazos definidos/Nº de informações executadas* 100; 90% dos pedidos	GSESS

DESIGNAÇÃO DO PROJECTO	OBJECTIVO	RESULTADOS ESPERADOS	INDICADORES / METAS	UNIDADES ORGÂNICAS ENVOLVIDAS
Gestão interministerial dos Programas Orçamentais P03 e P17 -- GEP Entidade Coordenadora e intersectorial do P01 e P06 – GEP Entidade Sectorial do MTSS	Avaliar a execução física e financeira anual dos investimentos do PIDDAC/2009 relativos aos projectos inscritos nos Programas Orçamentais P03 – Formação Profissional e Emprego e P17 – Serviços e Equipamentos Sociais, por Ministérios.	Elaboração dos relatórios de avaliação da execução anual do P03 e do P17 dos investimentos inscritos em PIDDAC/2009	Nos prazos definidos na Circular da DGO	IEFP; CITE; INSCOOP; ISS; CPL; POEFDS; PORLVT; POPH (QREN); SGMSTSS
		Elaboração de relatórios de avaliação da execução dos Programas Orçamentais P03 e P17 referentes ao sexénio (2004-2009), período de vigência destes Programas.	Elaborar os relatórios sexenais até 30/11/2010	IGFSS
	Avaliar a execução física e financeira anual dos investimentos do PIDDAC/2009 relativos aos projectos do MTSS inscritos nos Programas Orçamentais P01 – Sociedade de Informação e Governo Electrónico e P06 – Construção, remodelação e apetrechamento das instalações.	Elaboração dos relatórios de avaliação da execução anual do P01 e do P06 dos investimentos do MTSS inscritos em PIDDAC/2009	Nos prazos definidos na Circular da DGO	Entidades coordenadoras sectoriais e entidades executoras do PIDDAC dos Ministérios: PCM, MNE, MFAP, MAOTDR, MEI, MADRP, MC UMIC; DGTF-MFAP; DSPIDDAC e Delegações da DGO-MFAP
Planeamento dos Investimentos e Coordenação da Orçamentação do Programa Trabalho e Solidariedade Social – P016	Coordenar a programação dos orçamentos do MTSS para 2011 a inscrever no Sistema do Orçamento do Estado (SOE)	Coordenação da elaboração dos orçamentos a inscrever no SIGO/SOE (Sistema de Informação para a Gestão Orçamental/Sistema do Orçamento do Estado) de acordo com as orientações da DGO	Nº solicitações recebidas/Nº solicitações atendidas * 100; 75% dos pedidos resolvidos no 1º contacto	Todos os Serviços e Organismos do MTSS financiados pelo Orçamento do Estado
		Elaboração do Plano de Investimentos/PIDDAC para 2011 do MTSS	No prazo definido por Circular da DGO	DSPIDDAC – DGO – MFAP
	Planear os investimentos plurianuais do MTSS a inscrever em PIDDAC/2011, de acordo com as orientações de política para os sectores definidas pela tutela e as orientações de política orçamental	Reestruturação dos projectos em curso para inscrição em PIDDAC/2011, ajustando-os à nova lógica de orçamentação.	Conclusão da reestruturação dos projectos (100%) nos prazos previstos na Circular da DGO para a elaboração do orçamento 2011.	5ª Delegação DGO - MFAP

## Áreas de Apoio

### 1. Serviços de Apoio à Gestão (DSAG) - Divisão de Serviços de Recursos Humanos (DSRH)

DESIGNAÇÃO DO PROJECTO	OBJECTIVO	RESULTADOS ESPERADOS	INDICADORES / METAS	UNIDADES ORGÂNICAS ENVOLVIDAS
GESTÃO DE RECURSOS HUMANOS	GESTÃO REMUNERATÓRIA	Processamento dos vencimentos e prestações complementares, ajudas de custo, horas extraordinárias e outros encargos com pessoal	Envio dos ficheiros de vencimentos para a contabilidade até ao dia 8 de cada mês. Supera se enviados até ao 3.º dia útil de cada mês	
		Inserção da assiduidade no SRH	Inserir até ao dia 30 de cada mês. Supera se inserida até ao 15.º dia útil de cada mês	
		Elaborar e divulgar o Mapa de Férias	Envio para a Direcção até 15 de Abril. Supera se enviado até 12 Abril.	CID
			Publicitado até 31 de Outubro. Supera se publicitado até 31 de Agosto	
	GESTÃO PESSOAL	Elaborar e publicitar o Balanço Social referente a 2009	Elaborar o Balanço Social e envio para a SG até 30 de Março e publicitar na Intranet até ao 3.º dia útil do envio para SG. Supera se enviado para a SG até 19 de Março e publicitado até ao dia seguinte do envio	SG/MTSS e CID
		Elaborar a proposta do Mapa de Pessoal para 2011	Apresentar proposta do Mapa de Pessoal até 15 de Agosto. Supera se apresentada a proposta e enviada para aprovação até 31 de Julho	MTSS
		Apresentar uma proposta para futura aquisição de um software de gestão/informação dos dados dos colaboradores	Apresentação da proposta, superiormente, até ao 29 de Outubro. Supera se apresentada a proposta até 30 de Setembro	
	GESTÃO DE FORMAÇÃO PROFISSIONAL	Satisfazer as necessidades de formação profissional expressa, de acordo com os objectivos prioritários	N.º de funcionários que frequentaram cursos de F.P./N.º de funcionários para quem foi manifestado a necessidade de frequentarem cursos de F.P.>30%	

## 2. Serviços de Apoio à Gestão (DSAG) - Divisão de Serviços de Gestão Financeira e Patrimonial (DSGFP)

DESIGNAÇÃO DO PROJECTO	OBJECTIVO	RESULTADOS ESPERADOS	INDICADORES / METAS	UNIDADES ORGÂNICAS ENVOLVIDAS
GESTÃO FINANCEIRA E PATRIMONIAL	Elaborar e gerir o orçamento do GEP nas várias vertentes (OE, PIDDAC, outras fontes)	Elaboração do orçamento	15 dias após a recepção da Circular da DGO	DSAG/ DSGRH/ S.Contabilidade/ S.Aprovisionamento
		Recolher elementos, preparar, elaborar e remeter ao Tribunal de Contas a Conta de Gerência.	Até 30 de Abril	DSAG/ DSGRH/ S.Contabilidade/ S.Aprovisionamento/ S. Serviços Gerais
		Elaborar relatório de execução física e financeira do PIDDAC.	- Trimestralmente, até 3 dias úteis após a recepção do ofício	DSAG/S.Contabilidade/ DS Informática
			- Relatório Semestral (de 1 a 31 Julho)	
			- Relatório Anual ano anterior (de 1 a 31 Jan/2010)	
		Elaborar PLC (Pedido de Libertação de Crédito) e PAP (Pedido de Autorização de Pagamento).	- PLC do orçamento funcionamento: até ao 5º dia útil do mês corrente	S.Contabilidade
			- PLC do PIDDAC: até ao fim da 1ª quinzena de cada mês	
			- PAP: até 5 dias úteis antes do final do mês	

DESIGNAÇÃO DO PROJECTO	OBJECTIVO	RESULTADOS ESPERADOS	INDICADORES / METAS	UNIDADES ORGÂNICAS ENVOLVIDAS
GESTÃO FINANCEIRA E PATRIMONIAL	Assegurar a satisfação das necessidades transmitidas pelos diversos sectores através do lançamento de procedimentos de aquisição de bens/ serviços, de acordo com a legislação em vigor e utilizando as plataformas obrigatórias	Satisfação em tempo útil das necessidades	Início dos procedimentos até 5 dias úteis após a recepção das necessidades	Sec.Geral/S. Aprovisionamento/ S. Contabilidade/ DS Informática
			Mapa mensal dos procedimentos em curso e concluídos, até ao 2.º dia útil do mês seguinte	
			Elaboração do mapa dos contratos sujeitos a renovação anual até 15 de Fevereiro	
	Renovação/ Renegociação, em tempo útil, dos diversos contratos anuais e estudo de melhores soluções e condições	Assegurar a manutenção dos equipamentos, poupando recursos	Renovação 15 dias antes do prazo limite de cada contrato	S. Aprovisionamento
		Divisão, no tempo, dos processos aquisitivos	Suplantado se, no apuramento a realizar no final do ano, existir uma poupança global de 2% em relação ao ano antecedente (considerando a inflação).	DS Informática
	Gestão e manutenção dos bens móveis (viaturas)	Assegurar a manutenção do parque de viaturas	Pedido de orçamento de reparação até 48 horas após a recepção da informação de avaria	S. Aprovisionamento
			Entrega da viatura para reparação numa semana após a recepção do orçamento.	

DESIGNAÇÃO DO PROJECTO	OBJECTIVO	RESULTADOS ESPERADOS	INDICADORES / METAS	UNIDADES ORGÂNICAS ENVOLVIDAS
GESTÃO FINANCEIRA E PATRIMONIAL	Distribuição do economato	Assegurar a distribuição dos materiais sem falhas	Distribuição dos materiais solicitados no próprio dia, desde que pedidos até às 16:30	S. Serviços Gerais
	Gestão e controlo dos stocks em armazém e economato	Manter actualizados os stocks	Lista mensal com entradas, saídas e saldo de stocks, até ao 2.º dia útil do mês seguinte	
	Gestão e administração patrimonial	Dados sobre bens patrimoniais actualizados	Actualização mensal das aquisições/ abatimentos até ao dia 20 do mês seguinte	
			Mapa anual até 15 de Janeiro	
	Manutenção das instalações	Vistoria semanal das instalações na Rua Castilho para detecção de pequenas avarias e/ou necessidades de intervenção	Apresentação à chefe de secção do relatório de vistoria semanal no último dia útil da semana	
			Pequenos arranjos, desde que não seja necessária intervenção externa, 3 dias úteis após a detecção ou comunicação à secção através do e-mail <a href="mailto:manutencao.limpeza@gep.mtss.gov.pt">manutencao.limpeza@gep.mtss.gov.pt</a>	
			Pedidos de orçamentos de reparação utilizando mão-de-obra exterior, até 5 dias úteis após a detecção/ conhecimento da avaria (através da vistoria ou do e-mail anteriormente referido)	
		Informação/ Proposta de reparação, com orçamento, 3 dias úteis após a recepção do mesmo.		

## 2. Sistemas de Informação (DSI)

DESIGNAÇÃO DO PROJECTO	OBJECTIVO	RESULTADOS ESPERADOS	INDICADORES / METAS	UNIDADES ORGÂNICAS ENVOLVIDAS
Modernização do processo de Recolha das Operações Estatísticas	Recepcionar /recolher e disponibilizar armazenamento da informação a informação para produção estatística de forma atempada da Carta Social	- Garantir níveis elevados de operacionalidade do sistema na actualização de informação.  - Bom nível de resposta na comunicação com o utilizador em apoio e esclarecimento de dúvidas técnicas.	Até 31 de Março, concluir a etapa de análise e validação dos dados recepcionados e actualizados sobre a Carta Social.	
	Assegurar a manutenção das aplicações e base de dados para a disponibilização de informação para exploração dos dados ou actualização da informação	- Garantir disponibilidade do sistema na actualização e tratamento de informação relativa aos QP 2009.	Disponibilizar as aplicações de tratamento e recolha de quadros de pessoal – Transf-QP (Procedimento Manual), Pré Transf-QP (Procedimento Automático) e Siprod (Recolha Papel) no primeiro trimestre de 2010 de acordo com datas de referência da Equipa Fontes Administrativas.	
	Assegurar disponibilização de dados em resposta a pedidos diversos sobre as bases de dados às equipas internas do GEP.	Assegurar o carregamento de dados do SISED com a informação dos Quadros de Pessoal 2009 e a Publicação dos Quadros de Pessoal 2009	Concluir o carregamento e Elaboração da Síntese de Quadros de Pessoal em 15 dias após a conclusão do tratamento dos dados de Quadros de Pessoal 2009	
		Resposta a pedidos de alteração que garantem a actualização da aplicação de exploração de dados e do modelo de dados em resposta a alterações dos registos de dados provenientes do INE e IEFP numa periodicidade mensal e trimestral.	Tempo disponibilização das alterações solicitadas ao modelo de dados. (Tempo de Resp- variável de acordo c/ complexidade dos pedidos efectuados): Complexidade baixa: Tempo Resposta até 15 dias Complexidade Média: Tempo Resposta Até 1 Mês Complexidade Elevada: Tempo Resp. até 2,5 meses	

DESIGNAÇÃO DO PROJECTO	OBJECTIVO	RESULTADOS ESPERADOS	INDICADORES / METAS	UNIDADES ORGÂNICAS ENVOLVIDAS
<p><b>Modernização do processo de Recolha das Operações Estatísticas</b></p>	<p>Aumentar a eficiência e autonomia das empresas no âmbito de actividades de comunicação da informação, através da produção de novos instrumentos de recolha para o Relatório Único e Inquéritos</p>	<p>Sistema Integrado de Gestão e Recepção do Relatório Único e Inquéritos que engloba:</p> <p>Componente de Gestão do SUL ou Sistema de Unidades Locais</p> <p>Componente de Recepção da Informação recebida do Relatório Único de Gestão da Informação Recebida via RU e Inquéritos</p> <p>Componente Backoffice de Gestão do RU</p> <p>Aplicação de Recolha do Inquérito Salários por Profissões na Construção com Componente Backoffice de Gestão dos Inquéritos</p> <p>Aplicação de Recolha do Inquérito Empregos Vagos</p> <p>Aplicação de Recolha do Inquérito à Estrutura de Ganhos e Duração do Trabalho</p> <p>Análise do Sistema de Informação Estatística – 1ª fase do projecto</p>	<p>Concluído até final de Fevereiro 2010</p> <p>Concluído até final do mês de Janeiro de 2010</p> <p>Concluído até final do mês de Março de 2010</p> <p>Concluído até final do mês de Abril de 2010</p> <p>Concluído até final de Setembro de 2010 com Entrega de Relatório / Proposta de Solução</p>	<p>DSI, equipas técnicas do GEP e Entidades Externas que dão apoio nas actividades de manutenção e desenvolvimento das aplicações.</p>

DESIGNAÇÃO DO PROJECTO	OBJECTIVO	RESULTADOS ESPERADOS	INDICADORES / METAS	UNIDADES ORGÂNICAS ENVOLVIDAS
Levantamento de Necessidades dos Sistemas de Gestão	Gestão de Património e Inventário	Definição de Plano de Investimento em Resultado de Análise e Levantamento de Requisitos com os Utilizadores.	Definição de Plano de Investimento até final de Setembro de 2010	
	Sistemas de Contabilidade			
	Sistema de Gestão Documental - OWNET			
Modernização do Sistema de HelpDesk e apoio a utilizadores	Implementar Sistema de Gestão do HelpDesk no âmbito da Gestão e Inventário do Parque Informático e Servidores, na Gestão da actividade e Respostas a Pedidos do helpDesk, na Gestão dos Pedidos Estatísticos externos que são encaminhados à Equipa ESIE	Melhorar a eficiência e eficácia na comunicação de problemas entre os utilizadores e equipas de apoio (aplicacional e helpdesk).	Aquisição da Plataforma de Gestão e Monitorização até final de Março de 2010	DSI, Equipas técnicas do GEP e Entidades Externas
		Medir tempos de e nível de resposta com extracção de informação automática da plataforma de monitorização	Extracção de indicadores da plataforma até final de Junho de 2010	
		Criar ambiente para a recepção de pedidos de apoio externo/empresas.	Extracção de indicadores de medição de níveis de resposta sobre a plataforma até final de Junho de 2010	

DESIGNAÇÃO DO PROJECTO	OBJECTIVO	RESULTADOS ESPERADOS	INDICADORES / METAS	UNIDADES ORGÂNICAS ENVOLVIDAS
Manutenção da infra-estrutura de sistemas e de comunicações de dados.	Garantir a capacidade de resposta e o desempenho da infra-estrutura de sistemas face à evolução das aplicações, em particular as do Relatório Único, assegurando o bom funcionamento dos sistemas de segurança, bases de dados e infra-estrutura de suporte às aplicações.	Bom nível de desempenho, fiabilidade, disponibilidade dos sistemas com capacidade de tolerância a falhas, redundância e distribuição de carga.	Reforçar a infra-estrutura de Recepção do Relatório Único com novos servidores até 1 de Março de 2010	
			Actualizar infra-estrutura com novos servidores mais antigos com novos servidores até final de Junho de 2010	
			Garantir uma largura de banda mínima de 10 Mbps e capacidade de crescimento até 100Mbps até 1 de Março de 2010	
Telecomunicações e Activos de Rede	Conclusão do Processo de Modernização	Pleno funcionamento da nova central telefónica VOIP e telefones IP associados.	Concluído no final do 2º trimestre de 2010	